

Nova 500 NG

Mobil stå-løfter

Mobiler Aufrichtlifter

Mobile sit-to-stand lift

Lève-personne mobile à station debout

Seisontanosto -nostin

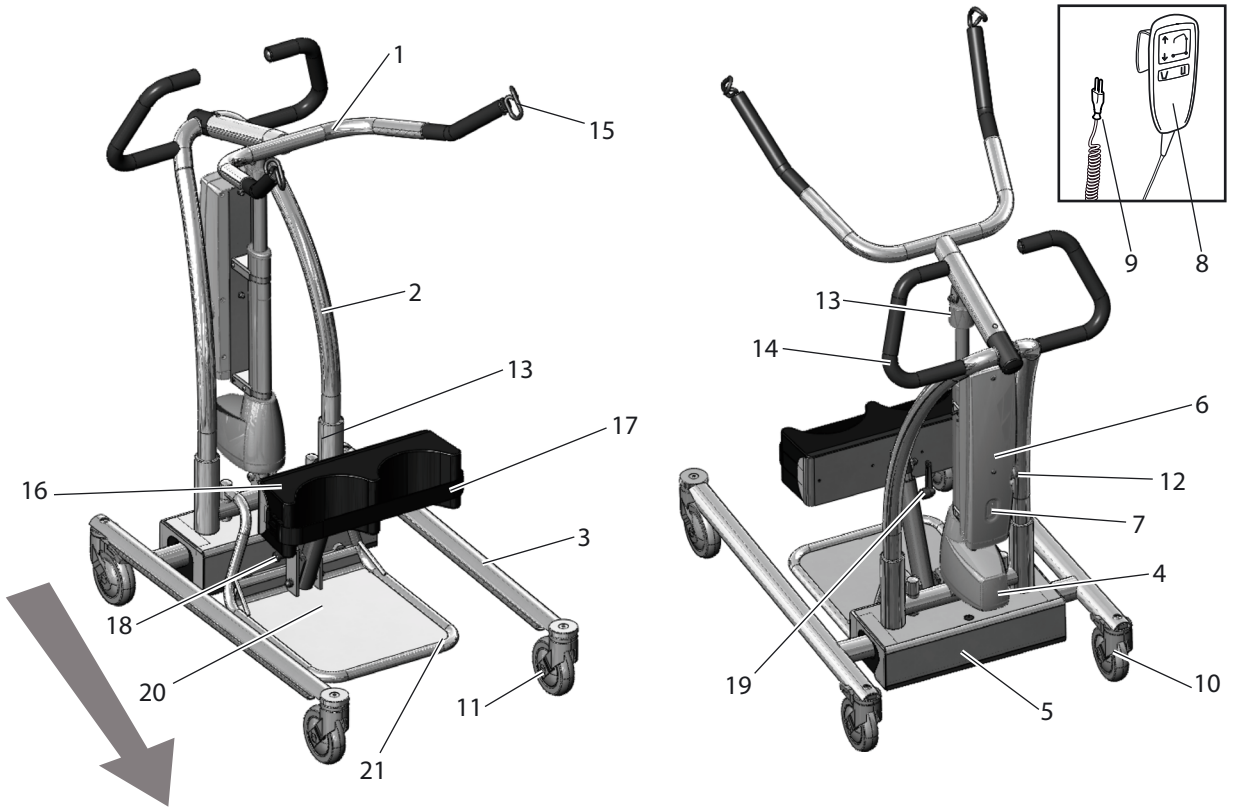
Mobil oppreisningsløfter

Mobil oppresningslyft

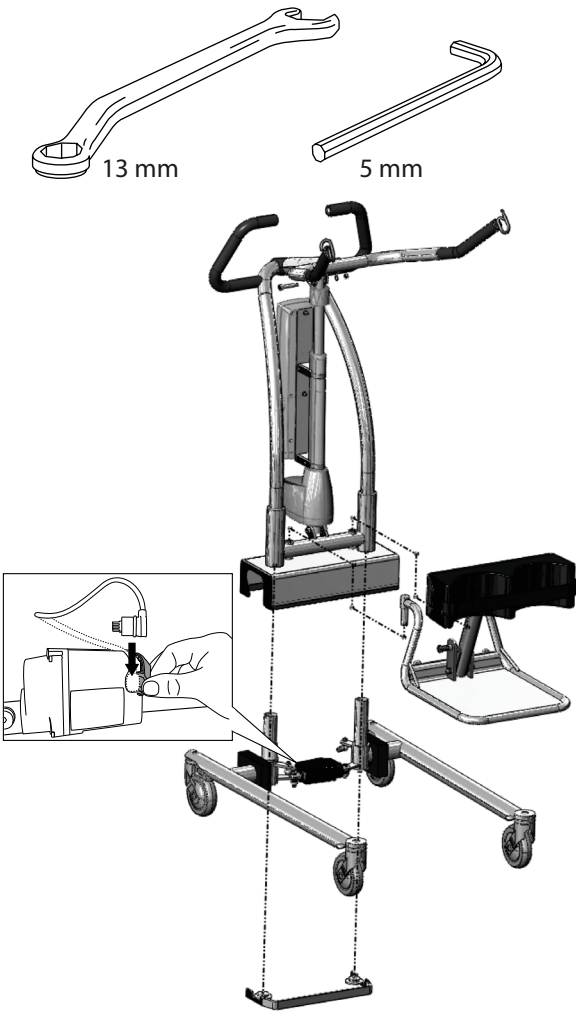
Manual



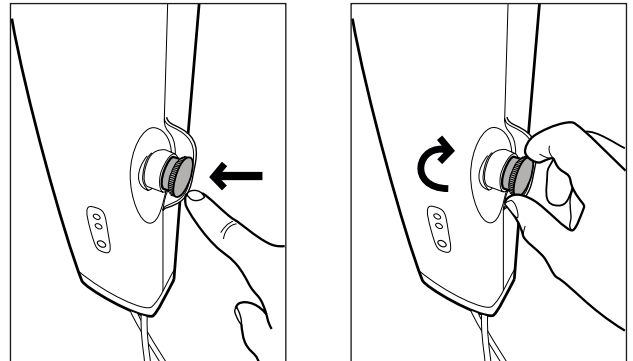
A



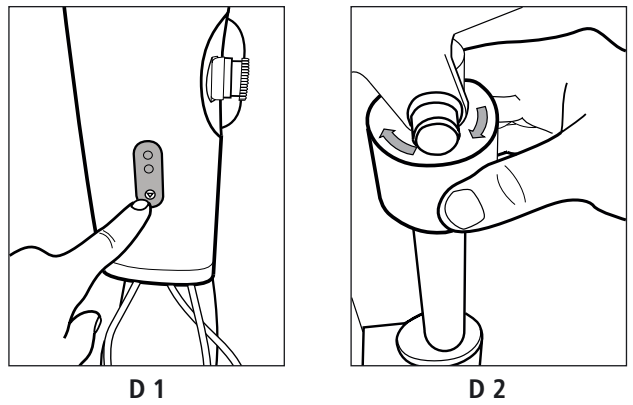
B



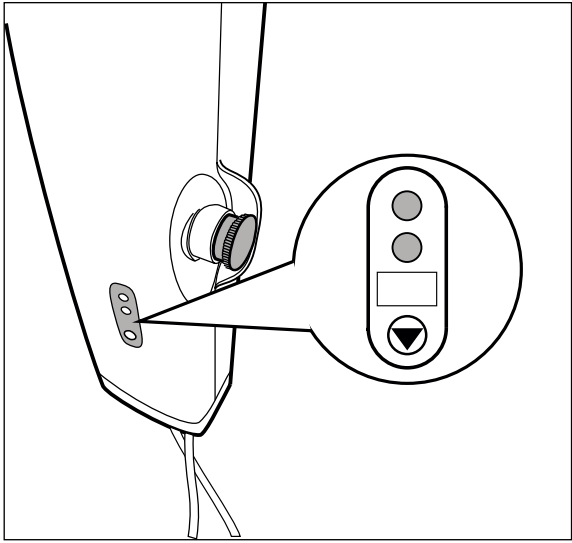
C



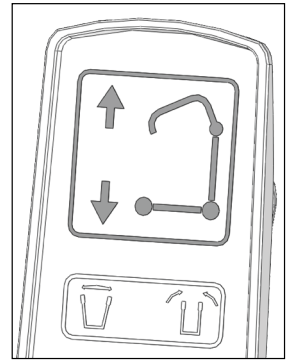
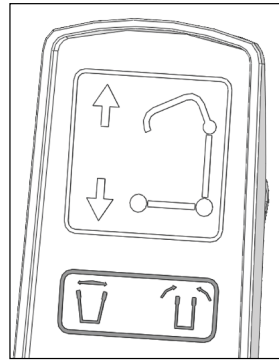
D



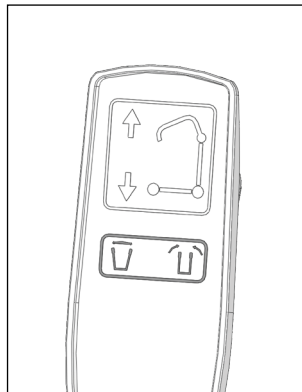
E



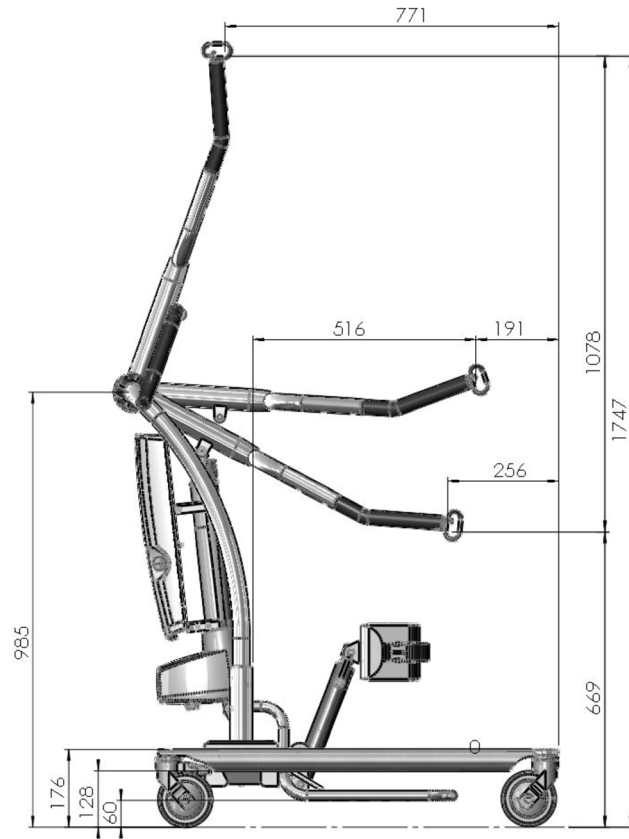
F



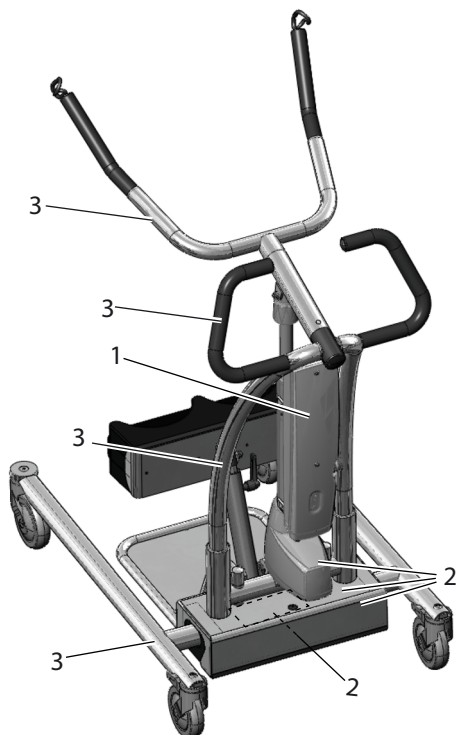
G



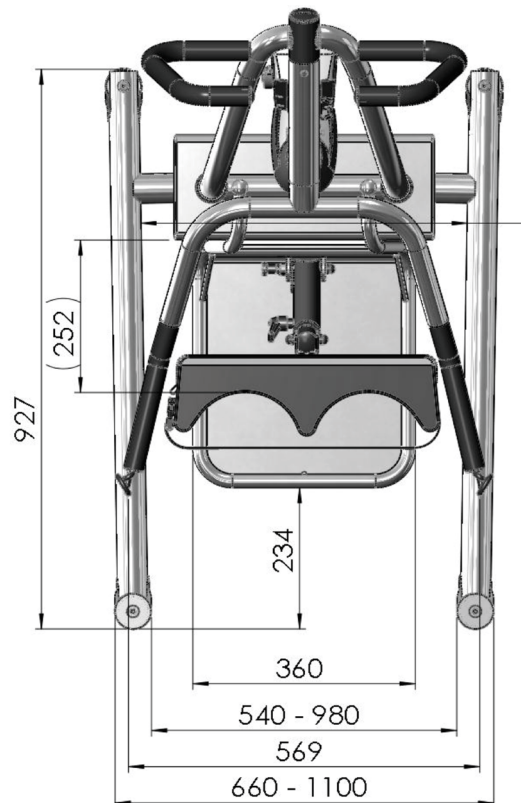
H



I



J



Montering

NO

Montering

fig. B

Før montering, kontroller at følgende deler er levert:

– **Løftestativ**

Batterimodul, Motor, Elboks, Håndkontroll

– **Understell med elektrisk bredderegulering**

– **Fotplate inkl. knestøtter**

– **Nettledning**

Det er nødvendig med fastnøkkel 13mm og umbraconøkkel 5mm ved montering. Inngår ikke.

Nødstopp/Nødsenk/Lading

NO

Nødstopp

fig. C

Oppreisningsløfterens bevegelse skal opphøre umiddelbart når man trykker på den røde nødstoppknappen som sitter på elboksen.

Løfteren skal ikke brukes hvis nødstoppen ikke fungerer.

Nødstoppknappen frigjøres etter bruk ved å vri den en kvart omdreining iht. pilmarkering på knappen. Deretter kan løfteren brukes igjen.

Nødstoppfunksjonen skal kontrolleres regelmessig. Kjør løfteren uten belastning og trykk inn nødstoppen – løfteren skal stoppe umiddelbart.



Nødstoppen skal ikke brukes som start-/stoppknapp. Når produktet brukes skal knappen alltid være dratt ut.

NO

Nødsenk

fig. D

Hvis løfteren slutter å virke under bruk (for eks. ved feil på håndkontrollen), kan brukeren alltid senkes uten fare ved hjelp av nødsenkfunksjonen.

Løfteren har ingen kraft nedover ved senking ut over brukerens tyngde og løftearmen. Derved minskes faren for klemskader.

Dette kan ivaretas på to måter:

1. På elboksen er det en knapp for elektrisk nødsenkning (fig. D1)
2. Oppreisningsløfteren har mekanisk nødsenkfunksjon. Vri toppen på aktuator og løftearmen beveger seg nedover når løfteren er lastet (fig D2).

NO

Batteri - Lading

fig. E

Batteriet skal lades regelmessig, fortrinnsvis hver natt. Nødstoppen skal ikke være trykket inn under lading.

Batteriet "husker" ikke, og levetiden kan forkortes betydelig hvis det blir helt utladet før neste lading. Koble nettledningen/støpselet til en stikkontakt.



Oppreisningsløfteren skal ikke brukes under lading. Batteriet skal ikke lades i fuktig rom, for eks. i et baderom.

Det sitter to lysdioder (indikatorlamper) på elboksen.

- Det nedre lyset er grønt og indikerer at håndkontrollen aktiveres. (fig. E)
- Det øverste lyset er gult og indikerer at batteriet lades. Lyset vil blinke under lading og lyser konstant når batteriet er fulladet. (fig. E)

Hvis oppreisningsløfteren ikke fungerer som forventet, til tross for at batteriet er fulladet, kan grunnen være at batteriets levetid er overskredet. I så fall må batteriet byttes.

Etac kan levere nytt batteri.

Bruk/Sikkerhet/Håndtering

NO Før bruk

Hjelperen er ansvarlig for å besiktige løfteren før bruk. Hvis det oppdages feil skal løfteren ikke brukes før den er reparert av teknikker. Ødelagte løfteseil skal ikke brukes.

Kontroller alltid før bruk:

- løfteren er montert iht. monteringsanvisningen og at alle deler er på plass
- alle koblinger og forbindelse til elboks, stativ og løftearm er i orden
- at motor og elboks ikke avgir unormale lyder
- løfteren ikke har tegn til skader
- batteriet er ladet

Kontroller alltid før et løft:

- løftetilbehøret er riktig valgt etter brukerens behov. Dette gjelder type seil, størrelse, materiale og utførelse.
- løftetilbehøret er uskadet.
- løfteseilet er korrekt og trygt lagt på brukeren, slik at det ikke er fare for skader.
- løftetilbehøret er korrekt festet på løfteredskapet.
- løfteseilets stropper er korrekt heftet på løftekrokene når de er stramme. Dette skal kontrolleres før brukeren løftes fra underlaget.

NO Løftet

fig.F

- Bredd understellets ben før løftet ved bruk at knappen for bredderegulering på håndkontrollen.
- Hev og senk løfteren ved å trykke på knappene.



BREMSENE SKAL IKKE BRUKES
når brukeren senkes.

OBS! Påse at hjulene på det produkt som brukeren løftes fra er i låst stilling.

- Hjelperen holder håndkontrollen og står nær brukeren under løftet. Dette skaper trygghet.
- Arbeid rasjonelt! Flytt f.eks rullestolen til oppreisningsløfteren, ikke motsatt. Unngå lange forflytninger med brukeren hengende i seilet.

Oppreisningsløfteren er ikke et transportmiddel.

NO Håndtering av oppreisningsløfteren

- Vi anbefaler at oppreisningsløfteren kun brukes til korte forflytninger på plant underlag.
- Oppreisningsløfteren bør dras ved forflytning. Dette gjør bevegelsen så rolig som mulig for brukeren, samtidig som hjelperen utsettes for minimal belastning.
- Når løfteren skal vries, må hjelperen stå på langsiden av løfteren og la løfteren dreie rundt sin egen akse. Hjelperen drar med den ene hånden i ett av løfterens håndtak, og trykker lett på løfteseilet med den andre hånden (nærmest krokbeskyttelsen).
- Ved forflytning av løfteren anbefaler vi at hjelperen bruker hele kroppen, og ikke vrir overkropp og skuldre. Hjelperen må alltid påse at løfteren beveger seg stabilt, og at det ikke foreligger fare for å velte.
- Skyv eller dra løfteren rolig og forsiktig. Raske bevegelser er ikke bare ubehagelige for brukeren, men kan ved et plutselig stopp utgjøre en sikkerhetsrisiko
- Forsøk aldri å løfte oppreisningsløfteren. Dette kan medføre fare for skader på hjelper og bruker.
- Bremsene benyttes hovedsakelig ved parkering.
- Oppreisningsløfteren kan også brukes ved løft fra sittende eller liggende stilling. I disse løftesituasjonene brukes en sele som vanligvis benyttes til personløft. Påse at man da må demontere fotplaten og leggstøttene. Ved slike løft skal ikke bremsen være tilkoplest.

Bruk/Sikkerhet/Håndtering

(NO)

Parkering av oppreisningsløfteren

fig. G

- Tilbakestill breddereguleringen til parallell stilling med knappene på håndkontrollen.
- Sett på bremsene.

Vedlikehold/Service/Garanti

(NO)

Rengjøring

Løftemotoren og elboksen skal kun rengjøres med fuktig klut pga. fare for fuktskader på elektronikken. Metalldelene og håndtakene kan rengjøres med rengjørings- eller desinfeksjonsmiddel.



Etter hver rengjøring skal nødstop- og nødsenkfunksjonene kontrolleres.

Løfteren skal ikke utsettes for rennende vann!

(NO)

Årlig service/besiktigelse

Hvis oppreisningsløfteren ikke fungerer som den skal, kontakt servicepersonell.

Defekt løfter skal ikke brukes.

Ved gjenbruk og bytte av deler bør originaldeler fra Etac, eller komponenter med tilsvarende kvalitet spesifisert i reservedelslisten, benyttes.

Ved bruk av andre deler er ikke Etac ansvarlig for funksjon og sikkerhet eller garantier.

- Etac anbefaler at løfteren skal ha årlig ettersyn, iht. Etacs serviceinstruksjon for mobile løftere. Denne kontrollen må gjennomføres av kvalifisert personell. Årlig ettersyn er foreskrevet i standarden ISO 10535.
- Det er eieren av produktet som er ansvarlig for at ettersyn gjennomføres. Etac anbefaler at eieren tegner serviceavtale.

- Hvis det foreligger en serviceavtale, er det servicepersonalet som er ansvarlig for at ettersynet blir korrekt utført, og at besiktigelsesprotokoll opprettes for den kontrollerte løfteren.
- Hvis servicepersonalet oppdager alvorlige feil på produktet, er de ansvarlig for å ta løfteren ut av bruk, hvis feilen representerer en sikkerhetsrisiko.
- Service og reparasjoner på løfteren, mellom årlige ettersynsintervaller, skal noteres i besiktigelsesprotokollen.

(NO)

Garanti - Levetid

- Oppreisningsløfteren har 2 års garanti, batteri 1 år. Garanti informasjon, se Etacs "Warranty Mobile lifts" på www.etac.com

6 års garanti mot material- eller fabrikkfeil. Batteri 1 år. For fullstendig garantiinformasjon se "Garanti Etac Løftere" på www.etac.com

Forventet levetid ved vanlig bruk er ca 10 år.

Feilsøkingsskjema

NO

Problem	Mulig årsak	Feilsøking	Tiltak
Løfteren fungerer ikke	Får ikke strøm	Nødstoppen trykket inn	Vri nødstoppen ¼ omdreining slik at den spretter ut (fig E)
		Batteriet er utladet eller defekt	Lad eller bytt batteriet
	Kontaktfeil	Kontroller alle kontakter (motor, håndkontroll)	Sett i kontaktene ordentlig (fig B)
		Nettledningen er tilkoplest stikkontakt	Dra ut støpselet fra stikkontakten
Intermittent feil: Løfteren går bare opp eller ned (ikke i begge retninger) eller benreguleringen kan bare foretas en vei (sammen eller delt)	Feil i elboksen	Feil på håndkontrollen	Bytt håndkontroll
		Feil i elboksen	Bytt elboks
	For liten strømtilførsel eller feil i elboksen	Batteriet er utladet eller defekt	Lade eller bytte batteriet
		Løse koblinger i håndkontrollen	Bytt håndkontroll
Benreguleringen fungerer ikke	Kontaktfeil	Kontroller kontaktene mellom understell og løftestativ	Sett sammen kontaktene (fig B)
Løftebevegelsen eller benreguleringen skjer langsomt. Lampen på håndkontrollen lyser.	Dårlig strømtilførsel	Batteriet er utladet eller defekt	Lade eller bytt batteriet
		Kabelen eller elboksen er defekt	Bytt kabel eller elboks
Løfteren avgir en misslyd	Feil i motoren eller motstand i motorens innfestningspunkter.	Motoren kan ikke røre seg fritt i innfestnings-punktene.	Løsne og kontroller/juster tildragningsmomentet i motorens innfestningspunkter, eller kontakt Etac.

Teknisk informasjon

NO

Teknisk informasjon

Nova 500 NG Mobil Oppreisningsløfter

Dimensjoner.....	fig. H og J (*med 75 mm hjul, -30 mm)
Maks belastning.....	180kg
Antall løft med 80kg.....	Ca. 80 (batteriets kapasitet)
Lydvolum	53dBA
Trykkraft håndkontrollens taster	maks 5 N

Understell

Dreieradius.....	Ca.110cm
Totalvekt	46kg
Vekt understell	13kg
Vekt løfteren komplett	23kg
Fotplate inkl. knestøtter.....	10kg

Materiale

Understell.....	Pulverlakkert stål
-----------------	--------------------

Elektriske data

Intermittent drift.....	10%, maks 2 min/18 min
Drivspenning	DC 24V
Strømtilførsel	Batteridrift
Strømforbruk.....	10A

Beskyttelsesklasse

Motor	IPX4
Elboks	IPX4
Håndkontroll.....	IPX4
Batteri	IPX4

Gjenbruksinformasjon

(NO)

Gjenbruksinformasjon

fig. I

Dette produktet kan inneholde materiale som kan skade miljøet hvis det ikke gjenvinnes iht. nasjonale forskrifter.

1. Blybatteri
- 2 Avfall fra elektrisk/elektronisk utstyr
3. Blandende metaller

Tilbehør/Reservedeler

(NO)

For tilbehør og reservedeler se www.etac.com

Lagring/Transport

(NO)

Hvis løfteren skal lagres over en lengre periode, anbefaler vi lagring innendørs i rom med normal luftfuktighet (20-90 %), og at batteriet lades langsomt.

Allmänt

SV

Tack för att du valt en uppresningslyft från Etac.

För att undvika skador vid hantering och användning, skall handbok för lyft och respektive sele läsas igenom.

I den här manualen är brukaren den person som lyfts. Hjälparen är den person som manövrerar uppresningslyften.



Den här symbolen förekommer i manualen tillsammans med text. Den uppmärksammar moment där uppresningslyftens, brukarens eller hjälparens säkerhet kan äventyras.

Nova 500 NG

Prod.nr 16030101

IPX4

Int: 10%, max 2 min/18 min

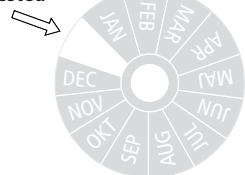
Internally powered equipment



Max: 180 kg / 395 lbs

Etac, Box 203, SE-334 24 Anderstorp
Sweden, +46 371 58 73 00
www.etac.com

Tested



etac



CE-märkning



Typ B enligt EN 60601-1



Läs bruksanvisningen innan användning



Sorteras enligt nationella föreskrifter

Uppresningslyften är testad och uppfyller kraven enligt medicintekniska direktivet för klass 1-produkter (MDD 93/42/EEC). Uppresningslyften uppfyller kraven enligt EN 60601-1, EN 60601-1-2, ISO 10535.

Etac förbättrar fortlöpande sina produkter. Vi förbehåller oss därför rätten att ändra produkterna utan föregående meddelande. De mått som anges på ritningar eller annat material är endast vägledande.

Vi reserverar oss för feltryck och ofullständigheter.

Säkerhetsföreskrifter

SV

- Etacs uppresningslyft får endast användas för personlyft.
- Uppresningslyften får inte användas som transportmedel.
- Uppresningslyften får bara användas av personal som har fått instruktioner om hur lyften används på rätt sätt.
- Uppresningslyften får inte belastas med mer än 180 kg.

Tillåtna lyftselar/lyftbyglar

SV

- Etac har ett eget sortiment av lyftbyglar och lyftselar avsedda för Etacs lyftar.
- Men efter dokumenterad utprovning i enlighet med samarbetsavtal beskrivet i kombinationslista från Hjälpmiddels Center Väst över lyftselar – personlyftar, kan även godkända lyftselar ur denna användas, för mer info se www.hmcv.se
- Etac avsäger sig ansvar för fel eller olyckor som uppstår vid användning av en lyftbygel/sele av annat fabrikat.

Beskrivning

SV

Beskrivning

fig. A

Uppresningslyften är avsedd för personförflyttning, där minst en av hjälparna fått instruktioner om hur lyften används, eller där någon ansvarig arbetledare finns på plats.

Uppresningslyften är avsedd för användning i vanliga vårdmiljöer. Använd aldrig uppresningslyften för att lyfta annat än det som tillverkaren godkännt.

Uppresningslyften är avsedd att användas för personer som har svårt att resa sig och som aktivt kan medverka vid uppresning, men klarar att stå när de blivit uppresta.

Vid stående position kan en kortare förflyttning ske, t.ex till rullstol eller toalett.

- | | | | |
|------------------------------|---------------------|----------------------|--------------------------------------|
| 1. Lyftarm | 7. Batterimodul | 13. Nödsänkning | 18. Djupinställning av under benstöd |
| 2. Lyftstativ | 8. Handkontroll | 14. Körhandtag | 19. Höjdinställning av under benstöd |
| 3. Underrede | 9. Nätsladd | 15. Urkrokningsskydd | 20. Fotplatta |
| 4. Lyftmotor | 10. Hjul med broms | 16. Underbenstöd | 21. Avrinningshål |
| 5. Motor för vinkling av ben | 11. Hjul utan broms | 17. Vadbälte | 22. Färdriktning framåt |
| 6. Elbox | 12. Nödstopp | | |

Montering

SV

Montering

fig. B

Före montering, kontrollera att följande delar finns:

– **Lyftstativ**

Batterimodul, motor, elbox, handkontroll

– **Underrede med benvinklingsmotor**

– **Fotplatta inkl. knästö**

– **Nätsladd**

Fast nyckel 13 mm och insexnyckel 5 mm behövs vid monteringen, men ingår ej.

Nödstopp/Nödsänkning/Laddning

SV

Nödstopp

fig. C

Upprensingslyftens rörelse upphör omedelbart när man trycker in den röda nödstoppsknappen som sitter på elboxen.

Lyften får inte användas om nödstoppet inte fungerar.

Nödstoppsknappen frigörs efter användning genom vridning ett kvarts varv enligt pilmarkering på knappen. Därefter kan lyftens motor användas igen.

Nödstoppets funktion ska kontrolleras regelbundet. Kör lyften utan belastning och tryck in nödstoppet – lyften ska stanna omedelbart.



Nödstoppet får inte användas som start/stoppknapp. Vid användning skall knappen alltid vara i utdraget läge!

SV

Nödsänkning

fig. D

Om lyften slutar fungera under användning (exempelvis vid fel på handkontrollen), kan den alltid sänkas utan risk med hjälp av nödsänkingsfunktionen.

Lyften utövar ingen nedåtriktad kraft vid nödsänkning, utöver tyngden hos brukaren och lyftarmen. Därigenom minskar risken för klämskador.

Det finns två sätt att vidta en sådan åtgärd:

1. På elektronikboxen finns en knapp för elektrisk nödsänkning (fig. D 1).
2. Upprensingslyften har en mekanisk nödsänkingsfunktion. Vrid/snurra överdelen av lyftmotorn och lyftarmen kommer att sänkas vid belastning (fig. D 2)

SV

Batteri – Laddning/Byte

fig. E

Batteriet ska laddas regelbundet. Vi rekommenderar laddning varje natt. Nödstoppet får inte vara intryckt under uppladdning.

Batteriet har ingen "minneseffekt" och dess livstid kan förkortas avsevärt om det får laddas ur helt före nästa uppladdning. Anslut nätsladden till ett vägguttag.



Upprensingslyften får inte användas under pågående laddning. Batteriet får inte laddas i fuktigt utrymme, t ex ett badrum!

Det sitter två lysdioder (indikatorlampor) på elboxen.

- Den nedre lampan lyser grönt och indikerar att handkontrollen har aktiverats (fig. E).
- Den övre lampan lyser gult och indikerar att laddning pågår. Indikatorn blinkar under laddningen och byter till ett konstant gult ljus när den är fullt laddad (fig. E).

Om uppreisningslyften inte fungerar som väntat, trots att batteriet är fullt uppladdat kan detta bero på att batteriets livslängd överskridits. I så fall byts batteriet (fig. F).

Etac kan leverera nytt batteri.

Användning/Säkerhet/Handhavande

SV Före användning

Hjälparen ansvarar för att visuellt kontrollera lyften före användning. Om något fel upptäcks skall lyften inte användas innan reparation utförts av behörig tekniker. Trasiga lyftselar ska aldrig användas.

Kontrollera alltid före användning att

- lyften är monterad enligt monteringsanvisningen och att alla delar finns på plats
- alla kopplingar och förbindelser till elbox, stativ och lyftarm är hela
- ställmotorn och elboxen inte avger onormala ljud
- lyften inte har några tecken på skador
- batteriet är laddat

Kontrollera alltid före lyft att

- lyfttillbehöret är rätt valt för brukarens behov. Detta gäller typ, storlek, material och utförande.
- lyfttillbehören är oskadade.
- lyfttillbehören är korrekt och säkert fastsatta på brukaren, så att ingen kroppsskada kan uppstå.
- lyfttillbehöret är korrekt fastsatt på lyftredskapet.
- lyftselsens bandöglor är korrekt påhakade på lyftbygelnskrokar när de är uppsträckta. Detta kontrolleras före brukaren lyft från underlaget.

SV Lyft

fig.F

- Bredda hjulstativets vinkel före lyft med hjälp av knappen för vinkeländring på handkontrollen.
- Hög och sänk lyften genom att trycka mjukt på knapparna.



ANVÄND ALDRIG BROMSARNA när brukaren lyfts eller sänks.

OBS! Att hjulen på det som brukaren lyfts från eller till måste ha hjulen i låst läge.

- Hjälparen håller handkontrollen och står nära brukaren. Detta skapar trygghet.
- Arbeta rationellt! Flytta t ex rullstolen till upprensingslyften och inte tvärtom. Undvik långa förflyttningar med brukaren stående i selen.

Upprensingslyften är inte ett transportmedel!

SV Hantering av upprensingslyften

- Vi rekommenderar att upprensingslyften används endast till korta förflyttningar på plant underlag.
- Upprensingslyften bör dras vid förflyttning. Detta gör rörelsen så lugn som möjligt för brukaren, samtidigt som hjälparen utsätts för minsta möjliga belastning.
- När lyften ska vridas ställer sig hjälparen på långsidan av lyften och låter lyften vrida sig "kring sin egen axel". Hjälparen håller med ena handen i ett av lyftens handtag och trycker eller drar med den andra handen lätt på lyftarmen (närmast urkrokningskyddet).
- Vid förflyttning av lyften rekommenderar vi att hjälparen utnyttjar hela kroppen och inte vrider på överkropp och skuldror. Hjälparen måste alltid se till att lyften rör sig stabilt och att det inte finns någon vältningsrisk.
- Skjut eller dra lyften lugnt och försiktigt. Snabba rörelser är inte bara obehagliga för brukaren, utan kan vid ett plötsligt stopp också utgöra en säkerhetsrisk.
- Försök aldrig lyfta upprensingslyften. Detta kan medföra risk för skador på både hjälpare och brukare.
- Bromsarna används huvudsakligen vid parkering.
- Upprensingslyften kan även användas för lyft från sittande eller liggande ställning. Vid dessa lyftsituationer används sele som normalt används till personlyft. Observera att man då måste montera bort fotplatta och underbenstöd, vid dessa lyft ska lyften vara obromsad.

Användning/Säkerhet/Handhavande

SV

Parkering av upprensingslyften

fig. G

- Återställ hjulstativet till parallell-läge med hjälp av knappen för vinkeländring på handkontrollen.
- Aktivera bromsarna.

Underhåll/Service/Garanti

SV

Rengöring

Drivmotorn och elboxen ska rengöras med en lätt fuktad trasa, på grund av risk för fuktskador på elektroniken. Metalldelarna och handtagen kan rengöras med rengörings- eller desinfektionsmedel.



Efter varje rengöring ska nödstopp nödsänkning kontrolleras!

Lyften ska inte utsättas för rinnande vatten..

SV

Årlig service/besiktning

Om något på din lyft ej fungerar, tag kontakt med behörig tekniker.

Defekt lyft ska ej användas.

Vid rekonditionering och byte av delar bör originaldelar från Etac eller komponenter med motsvarande kvalitet, specificerade i reservdelslista användas.

Vid användning av andra delar ansvarar inte Etac för funktion och säkerhet.

- Etac föreskriver att lyften ska besiktigas en gång per år, enligt Etacs serviceinstruktion för mobila lyftar. Denna kontroll måste genomföras av kvalificerad personal. En sådan årlig besiktning föreskrivs också i standarden ISO 10535.
- Det är ägaren som ansvarar för att besiktningen genomförs. Etac rekommenderar att ägaren tecknar ett serviceavtal.

- Om ett serviceavtal har tecknats är det teknikern som ansvarar för att besiktningen genomförs korrekt, och att ett besiktningsprotokoll upprättas för den kontrollerade lyften.
- Om besiktningsteknikern upptäcker något allvarligt fel på lyften är han skyldig se till att lyften tas ur bruk om felet innebär någon säkerhetsrisk.
- Service, reparationer och andra extraordinära arbeten på lyften mellan besiktningar ska noteras på besiktningsprotokollet.

SV

Garanti - Livslängd

- 6 års garanti mot fel i tillverkning eller material, batteri 1 år. För fullständig garanti-information se "Warranty Etac lift products" på www.etac.com

Förväntad livslängd vid normal användning ca 10 år.

Felsökningschema

SV

Symtom	Möjlig orsak	Felsökning	Åtgärd
Lyften fungerar inte.	Ingen ström	Nödstoppet intryckt	Vrid nödstoppet 1/4 varv så att det fjädrar ut (fig. E)
		Batteriet urladdat eller defekt	Ladda eller byt batteriet
	Kontaktfel	Kontrollera alla kontakter (motor, handkontroll)	Sätt i kontakterna ordentligt (fig. B)
		Nätssladden ansluten till eluttag	Ta bort nätssladden från eluttaget
Intermittent fel: Lyften går bara uppåt eller nedåt (inte åt båda hållen) eller benvinklingen kan bara justeras åt ett håll (ihop eller isär).	Fel i elboxen	Fel på handkontrollen	Byt handkontrollen
		Fel i elboxen	Byt elbox
	För låg strömtillförsel eller fel i elboxen	Batteriet urladdat eller defekt	Ladda eller byt batteriet
		Lös anslutning i handkontrollen	Byt handkontrollen
Benvinklingen fungerar inte	Kontaktfel	Kontrollera kontakterna mellan underrede och lyftstativ	Sätt ihop kontakterna (fig. B)
Lyftrörelsen eller benvinkelrörelsen sker långsamt. Lampan på handkontrollen lyser.	Dålig strömtillförsel	Batteriet urladdat eller defekt	Ladda eller byt batteriet
		Nätssladden eller elboxen är defekt	Byt nätssladd eller elbox
Lyften avger onormala ljud.	Fel i motorn eller motstånd i motorns ledpunkter.	Motorn kan inte röra sig fritt i ledpunkterna.	Lossa och kontrollera/justera åtdragningsmoment i motorns ledpunkter eller kontakta Etac.

Teknisk information



Teknisk information

Etac upprensingslyft

Måttangivelser.....	fig H och J (*med 75 mm hjul, -30 mm)
Maxlast:	180 kg
Antal lyft med 80 kg	ca 80 (batteriets kapacitet)
Ljudvolym:	53 dBA
Tryckkraft handkontrollsknappar:	max 5 N

Underrede

Vändradie	ca 110 cm
Totalvikt	46 kg
Vikt underrede.....	13 kg
Vikt lyftstativ komplett.....	23 kg
Fotplatta inkl. underbenstöd	10 kg

Material

Chassi:.....	Pulverlackerat stål
--------------	---------------------

Elektriska data

Intermittent drift.....	10%, max 2 min/18 min
Drivspänning	DC 24V
Strömförsörjning	Batteridrift
Strömförbrukning	10 A

Skyddsklass

Motor	IPX4
Elbox	IPX4
Handkontroll.....	IPX4
Batteri	IPX4

Återvinningsinstruktion

SV

Återvinningsinstruktion

fig. I

Den här produkten kan innehålla ämnen som kan skada miljön om den inte återvinns enligt nationella föreskrifter.

1. Blybatteri
2. Avfall från elektrisk/elektronisk utrustning
3. Blandade metaller

Tillbehör/Reservdelar

SV

För tillbehör och reservdelar se www.etac.com

Lagring/Transport

SV

Då lyften lagras under en längre tid rekommenderar vi att den förvaras i inomhusmiljö med normal luftfuktighet (20-90 %) samt att underhållsladdning görs.

Etac Sverige AB
Box 203, 334 24 Anderstorp, Sweden
Tel 0371-58 73 00
Fax 0371-58 73 90
info@etac.se www.etac.se

Etac AB (export)
Box 203, 334 24 Anderstorp, Sweden
Tel 46 371-58 73 30
Fax 46 371-58 73 90
info@etac.se www.etac.com

Etac AS
Pb 249, 1501 Moss, Norge
Tel 815 69 469
Fax 69 27 09 11
hovedkontor.norge@etac.com www.etac.no

Etac A/S
Egeskovvej 12 8700 Horsens
Tel 79 68 58 33
Fax 75 68 58 40
info@etac.dk www.etac.dk

Etac GMBH
Bahnhofstraße 131, 45770 Marl, Deutschland
Tel 0236 598 710
Fax 0236 598 6115
info@etac.de www.etac.de

Etac Holland BV
Fluorietweg 16a, 1812RR Alkmaar, Nederland
Tel +31 72 547 04 39
Fax +31 72 547 13 05
info.holland@etac.com www.etac.com

