

# Nova 300 NG

Mobil personløfter

Mobillifter

Mobile lift

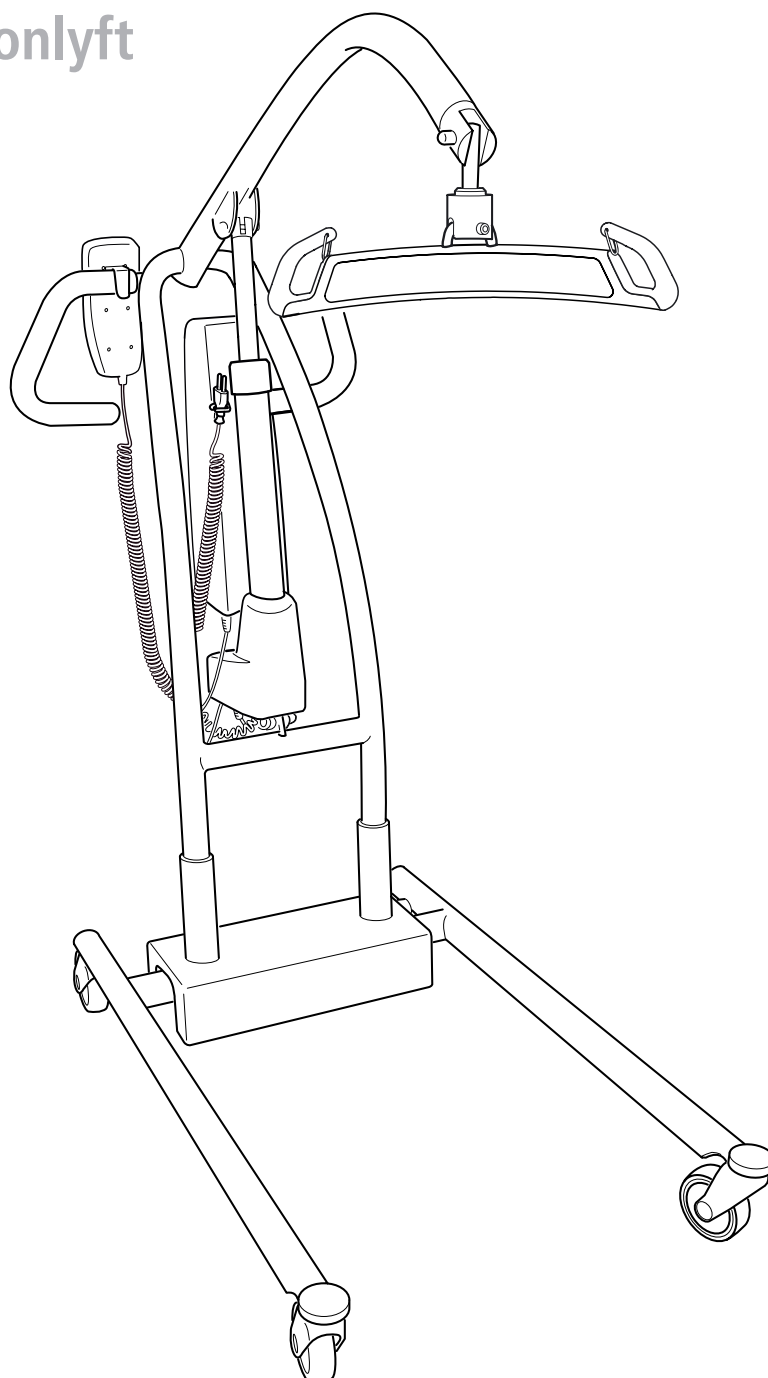
Lève-personne mobile

Liikuteltavat henkilönostimet

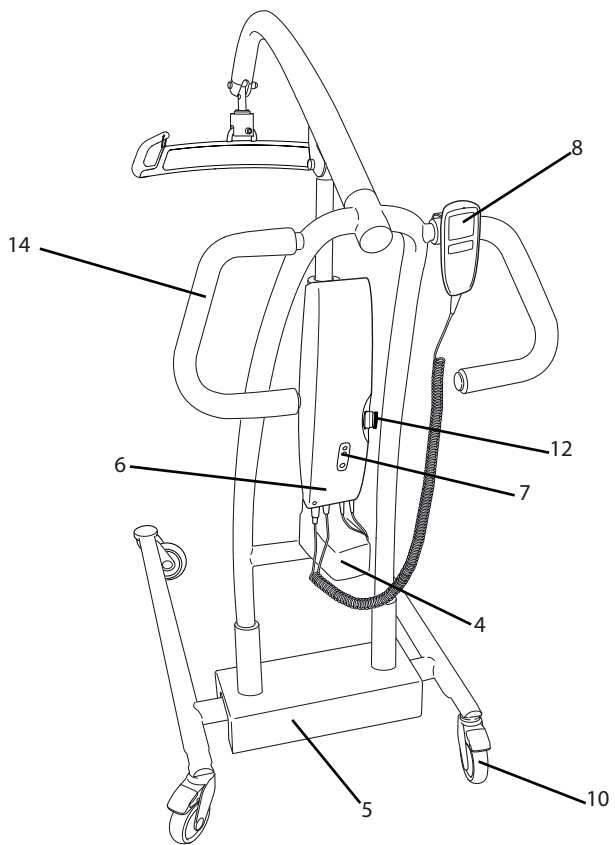
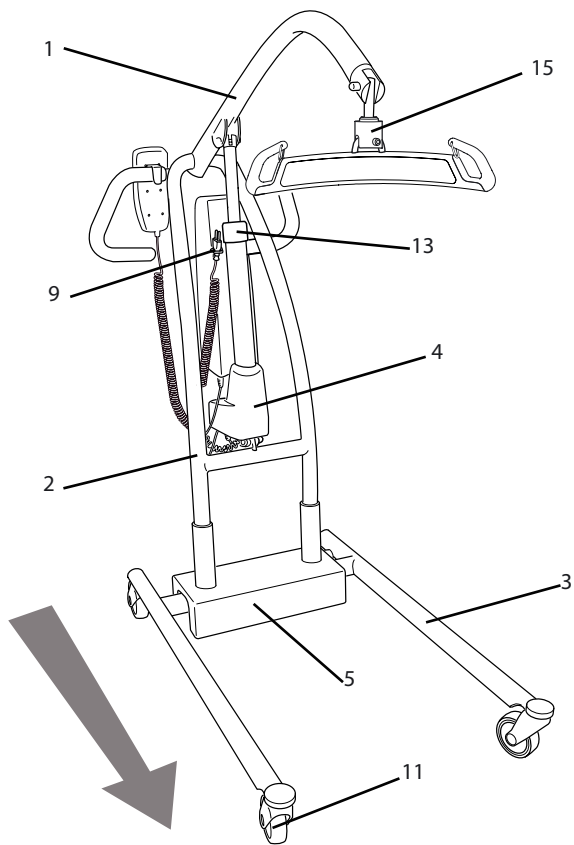
Mobil personløfter

Mobil personlyft

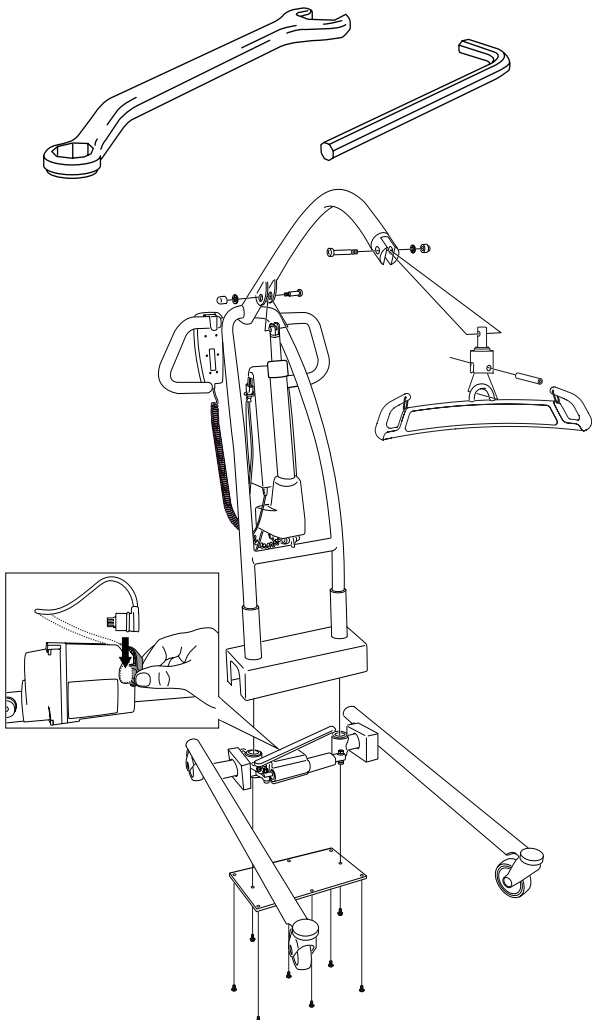
Manual



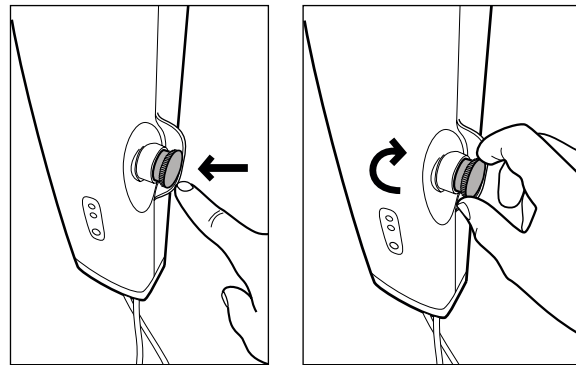
**A**



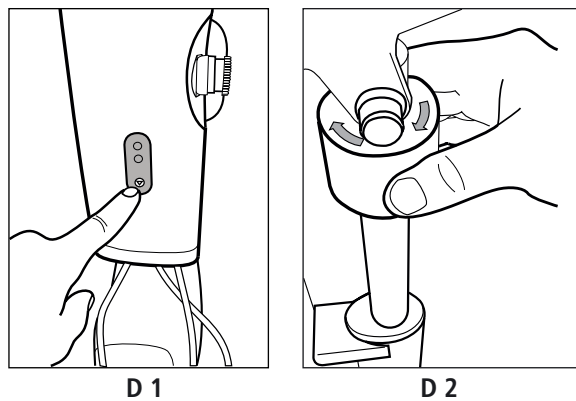
**B**



**C**



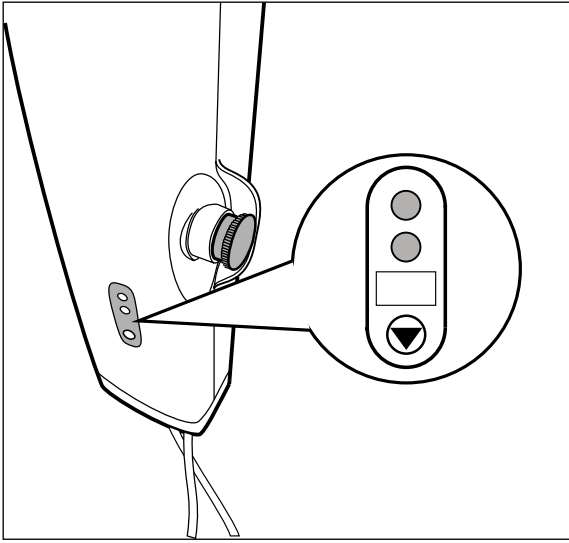
**D**



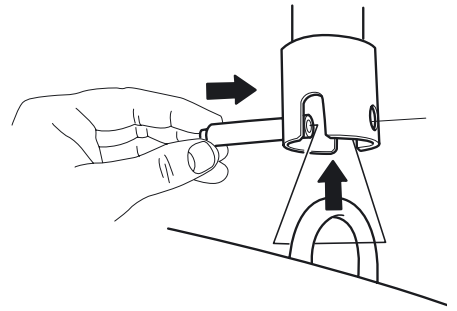
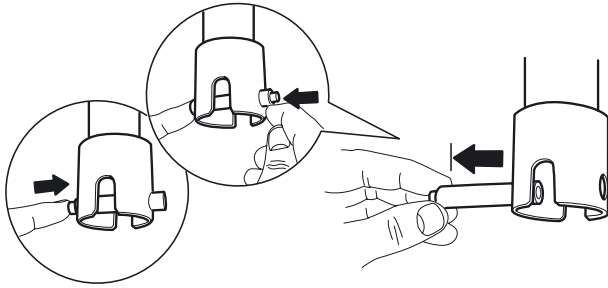
D 1

D 2

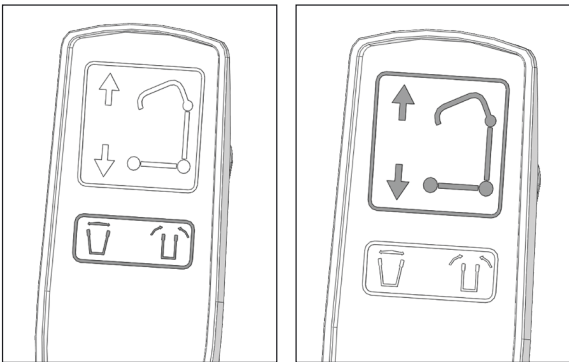
E



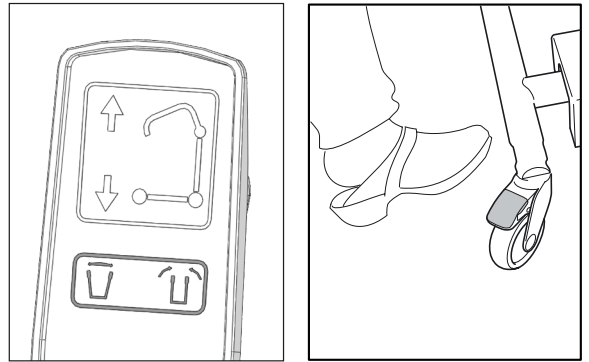
F



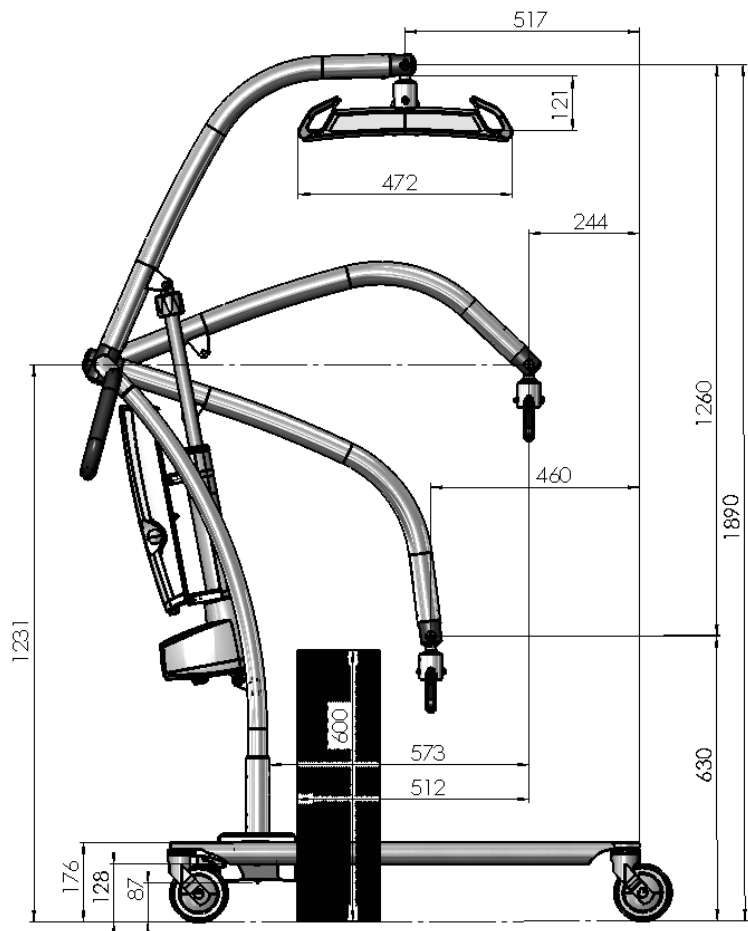
G



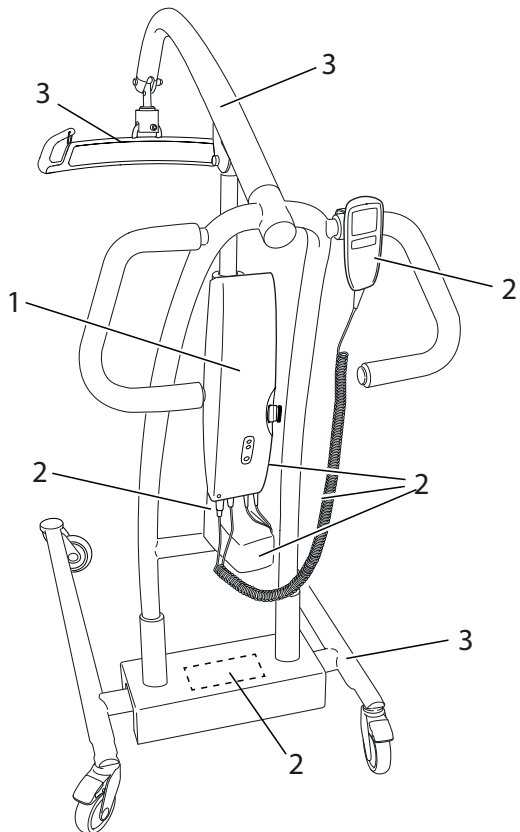
H



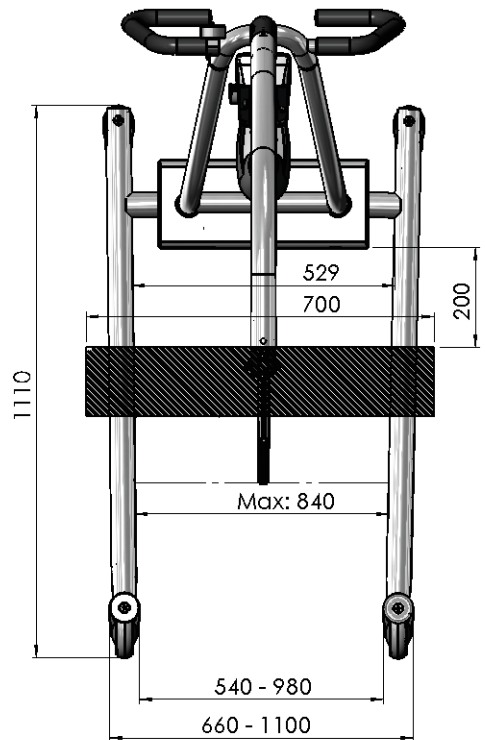
I



J



K



## Generelt



Takk for alt du valgte en personløfter fra Etac. For å unngå skader ved håndtering og bruk skal bruksanvisningen for løfteren og seilene leses før produktet tas i bruk.

I denne bruksanvisningen er brukeren den person som løfter. Hjelperen er den person som manøvrerer personløfteren.







Dette symbolet er oppført i bruksanvisningen sammen med tekst. Symbolet gjør bruker eller hjelper oppmerksom på at sikkerheten må ivaretas spesielt i nevnte situasjoner.

Personløfteren er testet av testinstitutt og oppfyller kravene iht. Det Medisinske Direktiv for klasse 1-produkter (MDD 93/42/EEC). Personløfteren oppfyller kravene iht. ISO 10535, EN 60601-1 og EN 60601-1-2.

Etac forbedrer sine produkter fortløpende. Vi forbeholder oss derfor retten til å endre produktene uten forvarsel. De mål som oppgis på tegninger og annet materiell er kun veiledende.


Vi tar forbehold om feiltrykk og ufullstendigheter.

**Nova 300 NG**  
Prod.nr 16020202  
IPX4  
Int: 10%, max 2 min/18 min  
Internally powered equipment

     
**Max: 180 kg / 395 lbs**

Etac AS, Etac Supply Gjøvik, Hadelandsveien 2  
N-2816 Gjøvik, Norway, +47 4000 1004  
www.etac.com

Tested 



CE-merket



Type B iht. EN 60601-1



Les bruksanvisningen før bruk



Sorteres iht. nasjonale forskrifter

## Sikkerhetsforskrifter



- Etacs personløfter skal kun brukes som personløfter.
- Personløfteren skal ikke benyttes som transportmiddel.
- Personløfteren skal kun brukes av personer som har fått opplæring i riktig bruk av løfteren.
- Personløfteren skal ikke belastes med mer enn 180kg.

## Beskrivelse



Beskrivelse

fig. A

Personløfteren er beregnet for personforflytning, der minst en av hjelperne har fått opplæring i bruk av produktet.

Personløftere er tiltenkt bruk i sykehjem.

Bruk aldri personløfteren for å løfte annet enn det den er godkjent for.

Personløfteren er beregnet for bruk ved følgende situasjoner:

- Løft fra gulv, til og fra seng, stol, rullestol, badestol og mobil dusj-og toalettstol, eller lignende.

- |                               |                         |                     |
|-------------------------------|-------------------------|---------------------|
| 1. Løftearm                   | 6. Elboks/ Batterimodul | 11. Hjul uten brems |
| 2. Løftestativ                | 7. Nødsenk              | 12. Nødstopp        |
| 3. Understell                 | 8. Håndkontroll         | 13. Nødsenk         |
| 4. Løftemotor                 | 9. Kabel                | 14. Kjørehandtak    |
| 5. Motor for bredderegulering | 10. Hjul med brems      | 15. Løftebøyle      |

# Montering

NO

## Montering

fig. B

Før montering, kontroller at følgende deler er levert:

– **Løftestativ**

Batterimodul, Motor, Elboks, Håndkontroll

– **Understell med elektrisk bredderegulering**

– **Løftebøylefeste**

– **Løftebøyle**

– **Nettledning**

Inngår ikke: Fastnøkkel 13mm og umbrakonøkkel 5mm til bruk ved montering.

# Nødstopp/Nødsenk/Lading

NO

## Nødstopp

fig. C

Personløfterens bevegelse opphører umiddelbart når den røde nødstopppknappen på elboksen trykkes inn.

Løfteren skal ikke brukes hvis nødstoppen ikke fungerer.

Nødstopppknappen frigjøres etter bruk ved å vri en kvart omdreining iht. pilmarkeringen på knappen. Deretter kan løfterens motor brukes igjen.

Nødstopppfunksjonen skal kontrolleres regelmessig. Kjør løfteren uten belastning og trykk inn nødstoppen - løfteren skal stoppe umiddelbart.



Nødstopppknappen skal ikke brukes som start-/ stopppknapp. Ved bruk skal knappen alltid være dratt ut.

NO

## Nødsenk

fig. D

Hvis løfteren slutter å virke under bruk (for eks. ved feil på håndkontrollen), kan brukeren alltid senkes uten fare ved hjelp av nødsenkfunksjonen.

Løfteren har ingen kraft nedover ved nødsenkning ut over løftearmen og brukers tyngde. Derved minskes faren for klemskader.

Dette kan ivaretas på to måter:

1. På elboksen er det en knapp for elektrisk nødsenkning (fig. D 1).
2. Personløfteren har mekanisk nødsenkfunksjon. Vri toppen på aktuator og løftearmen beveger seg nedover når løfteren er lastet (fig. D 2).

NO

## Batteri - Lading /Bytte

fig. E

Batteriet skal lades regelmessig., fortrinnsvis hver natt. OBS! Nødstoppen skal ikke være trykket inn under lading. Ikke vent med å lade til batteriet er utladet og lampen på håndkontrollen lyser. Batteriet kan ikke bli overladet. Sett batteriet til lading når det ikke er i bruk.

Batteriet "husker" ikke, og levetiden kan forkortes betydelig hvis det blir helt utladet før neste lading. Koble nettledningen/støpselet til en stikkontakt.



Personløfteren skal ikke brukes under lading. Batteriet skal ikke lades i fuktig rom, for eks. i et baderom.

Det sitter to lysdioder (indikatorlamper) på elboksen.

- Det nedre lyset er grønt og indikerer at håndkontrollen aktiveres (fig. E).
- Det øverste lyset er gult og indikerer at batteriet lades. Lyset vil blinke under lading og lyser konstant når batteriet er fulladet (fig. E).

Hvis personløfteren ikke fungerer som forventet, til tross for at batteriet er fulladet, kan grunnen være at batteriets levetid er overskredet. I så fall må batteriet byttes.

Etac kan levere nytt batteri.

# Bruk/Sikkerhet/Håndtering

## **(NO)** Før bruk

Hjelperen er ansvarlig for å besiktige løfteren før bruk. Hvis det oppdages feil på produktet skal det ikke brukes før det er reparert. Ødelagte løftseil skal aldri benyttes.

Kontroller alltid før bruk:

- løfteren er montert iht. monteringsanvisningen og at alle deler er på plass
- alle koblinger og forbindelse til elboks, stativ og løftearm er i orden
- at motor og elboks ikke avgir unormale lyder
- løfteren ikke har tegn til skader
- løftebøylen er godt festet i løftearmen
- batteriet er ladet

Kontroller alltid før et løft:

- løfteseilet er valgt riktig for brukerens behov. Dette gjelder type seil til løftet og størrelse
- løfteseilet er uskadet, og sømmer er hele
- løfteseilet er korrekt og trygt lagt på brukeren, slik at det ikke er fare for skader
- løfteseilet er korrekt festet på løftebøylen
- løfteseilets stropper er korrekt heftet på løftekrokene når de er stramme. Dette skal kontrolleres før brukeren løftes fra underlaget.
- Låsen som skal hindre ufrivillig avkrokning er på plass og fungerer.

## **(NO)** Montering/bytte av løftebøyle

fig. F

Frigjør hurtigkoblingsakselen i bøylofestet ved å trykke inn utløserknappen, og skyve med en finger på den andre siden. Monter løftebøylen og skyv hurtigkoblingsakselen helt inn, mens utløserknappen holdes inne. Slipp så utløserknappen.



Påse at hurtigkoblingen er låst.

## **(NO)** Løftet

fig. G

- Bredd understellets ben før løftet ved bruk at knappen for bredderegulering på håndkontrollen.
- Hev og senk løfteren ved å trykke på knappene.



Løft aldri høyere enn nødvendig.

**BREMSENE SKAL IKKE BRUKES** når brukeren senkes.

- Hjelperen holder håndkontrollen og står nær brukeren under løftet. Dette skaper trygghet.
- Arbeid rasjonelt! Flytt f.eks rullestolen til personløfteren. Unngå transport med brukeren hengende i seilet. Personløfteren er ikke et transportmiddel.

## **(NO)** Håndtering av personløfteren

- Vi anbefaler at personløfteren kun brukes til korte forflytninger på plant underlag.
- Personløfteren bør dras ved forflytning. Dette gjør bevegelsen så rolig som mulig for brukeren, samtidig som hjelperen utsettes for minst mulig belastning. Skyv derfor løfteren kun når den skal føres inn over sengen.
- Når løfteren skal vrís, må hjelperen stå på langsiden av løfteren og la løfteren dreie rundt sin egen akse. Hjelperen drar med den ene hånden i ett av løfterens håndtak, og trykker lett på løfteseilet med den andre hånden.
- Ved forflytning av løfteren anbefaler vi at hjelperen bruker hele kroppen, og ikke vrir overkropp og skuldre. Hjelperen må alltid påse at løfteren beveger seg stabilt, og at det ikke foreligger fare for å velte. Bruk aldri kun håndtakene for å tvinge løfteren til å dreie. Dette kan fort føre til at brukeren begynner å "gyng".
- Skyv eller dra løfteren rolig og forsiktig. Raske bevegelser er ikke bare ubehagelige for brukeren, men kan ved et plutselig stopp utgjøre en sikkerhetsrisiko.
- Forsøk aldri å løfte personløfteren. Dette kan medføre fare for skader på hjelper og bruker.
- Bremsene benyttes hovedsakelig ved parkering.

## Bruk/Sikkerhet/Håndtering

**NO**

### Parkering av personløfteren

fig. H

- Tilbakestill breddereguleringen til parallell stilling med knappene på håndkontrollen.
- Sett på bremsene.



Bruk aldri bremsene når brukeren senkes. Løft aldri høyere enn nødvendig. Personløfteren er ikke et transportmiddel.

## Vedlikehold/Service/Garanti

**NO**

### Rengjøring

Løftmotoren og elboksen skal kun rengjøres med fuktig klut. Metalldelene og håndtakene kan rengjøres med rengjørings- eller desinfeksjonsmiddel.



Løfteren skal ikke utsettes for rennende vann!



Etter hver rengjøring skal nødstop- og nød-senkfunksjonene kontrolleres.

**NO**

### Service

Hvis personløfteren ikke fungerer som den skal, kontakt servicepersonell.

Defekt løfter skal ikke brukes.

Ved gjenbruk og bytte av deler bør originaldeler fra Etac, eller komponenter med tilsvarende kvalitet spesifisert i reservedelslisten, benyttes.

Ved bruk av andre deler er ikke Etac ansvarlig for funksjon og sikkerhet eller garantier.

#### Årlig service

- Etac anbefaler at løfteren skal ha årlig ettersyn, iht. Etacs serviceinstruksjon for mobile løftere. Denne kontrollen må gjennomføres av kvalifisert personell. Årlig ettersyn er foreskrevet i standarden ISO 10535.

- Det er eieren av produktet som er ansvarlig for at ettersyn gjennomføres. Etac anbefaler at eieren tegner serviceavtale.
- Hvis det foreligger en serviceavtale, er det servicepersonalet som er ansvarlig for at ettersynet blir korrekt utført, og at besiktigelsesprotokoll opprettes for den kontrollerte løfteren.
- Hvis servicepersonalet oppdager alvorlige feil på produktet, er de ansvarlig for å ta løfteren ut av bruk, hvis feilen representerer en sikkerhetsrisiko.
- Service og reparasjoner på løfteren, mellom årlige ettersynsintervaller, skal noteres i besiktigelsesprotokollen.

**NO**

### Garanti - Levetid

- Personløftere har 2 års garanti, batteriet 1 år. For fullstendig garanti informasjon, se Etacs "Warranty Mobile Lifts" på [www.etac.com](http://www.etac.com)

6 års garanti mot material- eller fabrikkfeil. Batteri 1 år. For fullstendig garantiinformasjon se "Garanti Etac Løftere" på [www.etac.com](http://www.etac.com)

Forventet levetid ved vanlig bruk er ca 10 år.



# Feilsøkingsskjema

NO

Problem	Mulig årsak	Feilsøking	Tiltak
Løfteren fungerer ikke	Får ikke strøm	Nødstoppen trykket inn	Vri nødstoppen ¼ omdreining slik at den spretter ut (fig. C)
		Batteriet er utladet eller defekt	Lad batteriet eller bytt batterimodul
	Kontaktfeil	Kontroller alle kontakter (motor, håndkontroll)	Sett i kontaktene ordentlig (fig. B)
		Nettledningen er tilkoplest stikkontakt	Dra ut støpselet fra stikkontakten
Intermittent feil: Løfteren går bare opp eller ned (ikke i begge retninger) eller benreguleringen kan bare foretas en vei (sammen eller delt).	Feil i elboksen	Feil på håndkontrollen	Bytt håndkontroll
		Feil i elboksen	Bytt elboksen
	For liten strømtilførsel eller feil i elboksen	Batteriet er utladet eller defekt	Lade eller bytte batteriet
		Løse koblinger i håndkontrollen	Bytt håndkontroll
Benreguleringen fungerer ikke	Kontaktfeil	Kontroller kontaktene mellom understell og løftestativ	Sett sammen kontaktene (fig. B)
Løftebevegelsen eller benreguleringen skjer langsomt. Lampen på håndkontrollen lyser.	Dårlig strømtilførsel	Batteriet er utladet eller defekt	Lade eller bytt batteriet
		Kabelen eller elboksen er defekt	Bytt kabel eller elboks
Løfteren avgir en misslyd.	Feil i motoren eller motstand i motorens innfestningspunkter.	Motoren kan ikke røre seg fritt i innfestningspunktene.	Løsne og kontroller/juster tildragningsmomentet i motorens innfestningspunkter, eller kontakt Etac.

# Teknisk informasjon



## Teknisk informasjon

### Etac personløfter

Dimensjoner.....fig. I og K (\*med 75 mm hjul, -30 mm)  
Maks belastning .....180 kg  
Antall løft med 80 kg.....Ca. 80 (batteriets kapasitet)  
Lydvolum ..... 53dBA  
Trykkraft håndkontrollens taster ..... maks 5 N

### Understell

Dreieradius.....ca. 119 cm  
Totalvekt .....47 kg  
Vekt understell .....13 kg  
Vekt løftestativ komplett .....34 kg

### Materiale

Understell:.....Pulverlakkert stål

### Elektriske data

Intermittent drift.....10%, maks 2 min/18 min  
Drivspenning .....DC 24V  
Strømforsyning .....Batteridrift  
Strømforbruk.....10A

### Beskyttelsesklasse motor

Motor .....IPX4  
Beskyttelsesklasse elboks.....IPX4  
Beskyttelsesklasse håndkontroll.....IPX4  
Beskyttelsesklasse batteri.....IPX4

## Gjenbruksinformasjon



Gjenbruksinformasjon

fig. J

Dette produktet kan inneholde materiale som kan skade miljøet hvis det ikke gjenvinnes iht. nasjonale forskrifter.

1. Blybatteri
2. Avfall fra elektrisk/elektronisk utstyr
3. Blandende metaller

## Tilbehør/Reservedeler



Se [www.etac.com](http://www.etac.com)

## Lagring/Transport



Hvis løfteren skal lagres over en lengre periode, anbefaler vi lagring innendørs i rom med normal luftfuktighet (20-90%), og at batteriet lades langsomt.



## Allmänt

SV

Tack för att du valt en personlyft från Etac. För att undvika skador vid hantering och användning, skall handbok för lyft och respektive sele läsas igenom.

I den här manualen är Brukaren den person som lyfts. Hjälparen är den person som manövrerar personlyften.



Den här symbolen förekommer i manualen tillsammans med text. Den uppmärksammar moment där personlyftens, brukarens eller hjälparens säkerhet kan äventyras.

Personlyften är testad av testinstitut och uppfyller kraven enligt medicintekniska direktivet för klass 1-produkter (MDD 93/42/EEC). Personlyften uppfyller kraven enligt EN 60601-1, EN 60601-1-2, ISO 10535.

Etac förbättrar fortlöpande sina produkter. Vi förbehåller oss därför rätten att ändra produkterna utan föregående meddelande. De mått som anges på ritningar eller annat material är endast vägledande.

Vi reserverar oss för feltryck och ofullständigheter.

**Nova 300 NG NG**  
Prod.nr 16020202  
IPX4  
Int: 10%, max 2 min/18 min  
Internally powered equipment

Tested

Max: 180 kg / 395 lbs

Etac AS, Etac Supply Gjøvik, Hadelandsveien 2  
N-2816 Gjøvik, Norway, +47 4000 1004  
www.etac.com



CE-märkning



Typ B enligt EN 60601-1



Läs bruksanvisningen innan användning



Sorteras enligt nationella föreskrifter

## Säkerhetsföreskrifter

SV

- Etacs personlyft får endast användas för personlyft.
- Personlyften får inte användas som transportmedel.
- Personlyften får bara användas av personal som har fått instruktioner om hur lyften används på rätt sätt.
- Personlyften får inte belastas med mer än 180 kg.

## Beskrivning

SV

Beskrivning

fig. A

Personlyften är avsedd för personförflyttning, där minst en av hjälparna fått instruktioner om hur lyften används, eller där någon ansvarig arbetsledare finns på plats.

Personlyften är avsedd för användning i vanliga vårdmiljöer. Använd aldrig personlyften för att lyfta annat än det som tillverkaren godkänt.

Personlyften är främst avsedd för följande situationer:

- Lyft från och till säng, stol, rullstol, toalett, badstol och mobil duschstol/ mobil toalettstol eller liknande.

- |                              |                     |                         |
|------------------------------|---------------------|-------------------------|
| 1. Lyftarm                   | 7. Nödsänkning      | 13. Nödsänkning         |
| 2. Lyftstativ                | 8. Handkontroll     | 14. Körhandtag          |
| 3. Underrede                 | 9. Nätsladd         | 15. Lyftbygel           |
| 4. Lyftmotor                 | 10. Hjul med broms  | 16. Färdriktning framåt |
| 5. Motor för vinkling av ben | 11. Hjul utan broms |                         |
| 6. Elbox/ Batterimodul       | 12. Nödstopp        |                         |

# Montering

SV

## Montering

fig. B

Före montering, kontrollera att följande delar är levererade:

– **Lyftstativ**

Batterimodul, Motor, Elbox, Handkontroll

– **Underrede med benvinklingsmotor**

– **Bygelinfäste**

– **Lyftbygel**

– **Nätsladd**

Fast nyckel 13 mm och insexnyckel 5 mm behövs vid montering men ingår ej.

# Nödstopp/Nödsänkning/Laddning

SV

## Nödstopp

fig. C

Uppresningslyftens rörelse upphör omedelbart när man trycker in den röda nödstoppsknappen som sitter på elboxen.

Lyften får inte användas om nödstoppet inte fungerar.

Nödstoppsknappen frigörs efter användning genom vridning ett kvarts varv enligt pilmarkering på knappen. Därefter kan lyftens motor användas igen.

Nödstoppets funktion ska kontrolleras regelbundet. Kör lyften utan belastning och tryck in nödstoppet – lyften ska stanna omedelbart.



Nödstoppet får inte användas som start/stoppknapp. Vid användning skall knappen alltid vara i utdraget läge!

SV

## Nödsänkning

fig. D

Om lyften slutar fungera under användning (exempelvis vid fel på handkontrollen), så kan den alltid sänkas utan risk med hjälp av nödsänkningsfunktionen.

Lyften utövar ingen nedåtriktad kraft vid nödsänkning, utöver tyngden hos brukaren och lyftarmen. Därigenom minskar risken för klämskador.

Det finns två sätt att vidta en sådan åtgärd:

1. På elektronikboxen finns en knapp för elektrisk nödsänkning (fig. D 1).
2. Personlyften har en mekanisk nödsänkningsfunktion. Vrid/snurra överdelen av lyftmotorn och lyftarmen kommer att sänkas vid belastning (fig. D 2).

SV

## Batteri – Laddning/Byte

fig. E

Batteriet skaladdas regelbundet. Vi rekommenderar laddning varje natt. Nödstoppet får inte vara intryckt under uppladdning. Vänta inte tills batteriet är urladdat och indikatorlampan på handkontrollen tänds.

Batteriet har ingen "minneseffekt" och dess livstid kan förkortas avsevärt om det får laddas ur helt före nästa uppladdning. Anslut nätsladden till ett vägguttag.

Personlyften får inte användas under pågående laddning.



Batteriet får inte laddas i fuktigt utrymme, t ex ett badrum!

Det sitter två lysdioder (indikatorlampor) på elboxen.

- Den nedre lampan lyser grönt och indikerar att handkontrollen har aktiverats (fig. E).
- Den övre lampan lyser gult och indikerar att laddning pågår. Indikatorn blinkar under laddningen och byter till ett konstant gult ljus när den är fullt laddad. Om lampan inte lyser när man laddar, trots att kontakten sitter i vägguttaget måste behörig tekniker kontaktas (fig. E).

Om personlyften inte fungerar som väntat, trots att batteriet är fullt uppladdat, kan detta bero på att batteriets livslängd överskridits. I så fall byts batteriet.

Etac kan leverera nytt batteri.

# Användning/Säkerhet/Handhavande

## SV Före användning

Hjälparen ansvarar för att visuellt kontrollera lyften före användning. Om något fel upptäcks skall lyften inte användas innan reparation utförts av behörig tekniker. Trasiga lyftselar ska aldrig användas.

Kontrollera alltid före användning att

- lyften är monterad enligt monteringsanvisningen och att alla delar finns på plats.
- alla kopplingar och förbindelser till elbox, stativ och lyftarm är hela.
- ställmotorn och elboxen inte avger onormala ljud.
- lyften inte har några tecken på skador.
- lyftbygeln är ordentligt fastsatt i lyften.
- batteriet är laddat.

Kontrollera alltid före lyft att

- lyfttillbehöret är rätt valt för brukarens behov. Detta gäller typ, storlek, material och utförande.
- lyfttillbehören är oskadade.
- lyfttillbehören är korrekt och säkert fastsatta på brukaren, så att ingen kroppsskada kan uppstå.
- lyfttillbehöret är korrekt fastsatt på lyftredskapet.
- lyftselsens bandöglor är korrekt påhakade på lyftbygelnskrokar när de är uppsträckta. Detta kontrolleras före brukaren lyft från underlaget.
- spärren som ska förhindra ofrivillig avvikning finns kvar och fungerar.

## SV Montering/byte av lyftbygeln

fig. F

Frigör quick release-axeln i bygelfästet genom att trycka in spärknappen och skjuta på med ett finger på andra sidan. Montera dit lyftbygeln och skjut in quick release-axeln i

bottenläge genom att hålla in spärknappen. Släpp sedan spärknappen.

Se till att quick release-axeln är i låst läge.



## SV Lyft

fig. G

- Bredda hjulstativets vinkel före lyft med hjälp av knappen för vinkeländring på handkontrollen.
- Höj och sänk lyften genom att trycka mjukt på knapparna.



Lyft aldrig högre än nödvändigt.

ANVÄND ALDRIG BROMSARNA när brukaren sänks.

Hjälparen håller handkontrollen och står nära brukaren. Detta skapar trygghet.

Arbeta rationellt! Flytta t ex rullstolen till personlyften och inte tvärtom. Undvik långa förflyttningar med brukaren hängandes i selen.

Personlyften är inte ett transportmedel!

## SV Hantering av personlyften

- Vi rekommenderar att personlyften används endast till korta förflyttningar på plant underlag.
- Personlyften bör dras vid förflyttning. Detta gör rörelsen så lugn som möjligt för brukaren, samtidigt som hjälparen utsätts för minsta möjliga belastning. Skjut därför bara lyften när den ska föras in över sängen.
- När lyften ska vridas ställer sig hjälparen på långsidan av lyften och låter lyften vrida sig "kring sin egen axel". Hjälparen drar med ena handen i ett av lyftens handtag och trycker med den andra handen lätt på lyftselen (närmast under oket).
- Vid förflyttning av lyften rekommenderar vi att hjälparen utnyttjar hela kroppen och inte vrider på överkropp och skuldror. Hjälparen måste alltid se till att lyften rör sig stabilt och att det inte finns någon vältningsrisk. Använd aldrig enbart handtagen för att tvinga lyften att vrida sig. Detta kan lätt göra att brukaren börjar "gunga".
- Skjut eller dra lyften lugnt och försiktigt. Snabba rörelser är inte bara obehagliga för brukaren, utan kan vid ett plötsligt stopp också utgöra en säkerhetsrisk.
- Försök aldrig lyfta personlyften. Detta kan medföra risk för skador på både hjälpare och brukare.
- Bromsarna används huvudsakligen vid parkering.

## Användning/Säkerhet/Handhavande

SV

### Parkering av personlyften

fig. H

- Återställ hjulstativet till parallell-läge med hjälp av knappen för vinkeländring på handkontrollen.
- Aktivera bromsarna.



Använd aldrig bromsarna när brukaren sänks. Lyft aldrig högre än nödvändigt. Personlyften är inte ett transportmedel.

## Underhåll/Service/Garanti

SV

### Rengöring

Drivmotorn och elboxen ska rengöras med en lätt fuktad trasa, på grund av risk för fuktskador på elektroniken. Metalldelarna och handtagen kan rengöras med rengörings- eller desinfektionsmedel.



Lyften ska inte utsättas för rinnande vatten !



Efter varje rengöring ska nödstopp och nödsänkning kontrolleras!

SV

### Service

Om något på din lyft ej fungerar, tag kontakt med behörig tekniker.

Defekt lyft ska ej användas.

Vid rekonditionering och byte av delar bör originaldelar från Etac eller komponenter med motsvarande kvalitet, specificerade i reservdelslista användas.

Vid användning av andra delar ansvarar inte Etac för funktion och säkerhet.

#### Årlig service

- Etac föreskriver att lyften ska besiktigas en gång per år, enligt Etacs serviceinstruktion för mobila lyftar. Denna kontroll måste genomföras av kvalificerad personal. En sådan årlig besiktning föreskrivs också i standarden ISO 10535.

- Det är ägaren som ansvarar för att besiktningen genomförs. Etac rekommenderar att ägaren tecknar ett serviceavtal.
- Om ett serviceavtal har tecknats är det teknikern som ansvarar för att besiktningen genomförs korrekt, och att ett besiktningsprotokoll upprättas för den kontrollerade lyften.
- Om besiktningsteknikern upptäcker något allvarligt fel på lyften är han skyldig att se till att lyften tas ur bruk om felet innebär någon säkerhetsrisk.
- Service, reparationer och andra extraordinära arbeten på lyften mellan besiktningar ska noteras i besiktningsprotokollet.

SV

### Garanti - Livslängd

- 6 års garanti mot fel i tillverkning eller material, batteri 1 år. För fullständig garanti-information se "Warranty Etac Lift Products" på [www.etac.com](http://www.etac.com)

Förväntad livslängd vid normal användning ca 10 år.



# Felsökningsschema

SV

Symtom	Möjlig orsak	Felsökning	Åtgärd
Lyften fungerar inte.	Ingen ström	Nödstoppet intryckt	Vrid nödstoppet 1/4 varv så att det fjädrar ut (fig. C)
		Batteriet urladdat eller defekt	Ladda eller byt batterimodul
	Kontaktfel	Kontrollera alla kontakter (motor, handkontroll)	Sätt i kontakterna ordentligt (fig. B)
		Nätsladden ansluten till eluttag	Ta bort nätsladden från eluttaget
Intermittent fel: Lyften går bara uppåt eller nedåt (inte åt båda hållen) eller benvinklingen kan bara justeras åt ett håll (ihop eller isär).	Fel i elboxen	Fel på handkontrollen	Byt handkontrollen
		Fel i elboxen	Byt elbox
	För låg ström- tillförsel eller fel i elboxen	Batteriet urladdat eller defekt	Ladda eller byt batteriet
		Lös anslutning i hand- kontrollen	Byt handkontrollen
Benvinklingen fungerar inte	Kontaktfel	Kontrollera kontakterna mellan underrede och lyftstativ	Sätt ihop kontakterna (fig. B)
Lyft rörelsen eller benvinkelrörelsen sker långsamt. Lampan på handkontrollen lyser.	Dålig ström- tillförsel	Batteriet urladdat eller defekt	Ladda eller byt batteriet
		Nätsladden eller elboxen är defekt	Byt nätsladd eller elbox
Lyften avger onormala ljud.	Fel i motorn eller motstånd i motorns ledpunkter.	Motorn kan inte röra sig fritt i ledpunkterna.	Lossa och kontrollera/justera åtdragningsmoment i motorns ledpunkter eller kontakta Etac.

# Teknisk information



## Teknisk information

### Etac personlyft

Måttangivelser.....fig I och K (\* med 75 mm hjul, -30 mm)

Max last .....180 kg

Antal lyft med 80 kg .....ca 80 (batteriets kapacitet)

Ljudvolym ..... 53dBA

Tryckkraft handkontrollsknappar ..... max 5 N

### Underrede

Vändradie .....ca 119 cm

Totalvikt .....47 kg

Vikt underrede.....13 kg

Vikt lyftstativ komplett.....34 kg

### Material

Chassi:.....Pulverlackerat stål

### Elektriska data

Intermittent operation .....10%, max 2 min/18 min

Drivspänning .....DC 24V

Strömförsörjning .....Batteridrift

Strömförbrukning .....10 A

### Skyddsklass

Motor .....IPX4

Elbox .....IPX4

Handkontroll.....IPX4

Batteri .....IPX4

# Återvinningsinstruktion

SV

Återvinningsinstruktion

fig. J

Den här produkten kan innehålla ämnen som kan skada miljön om den inte återvinns enligt nationella föreskrifter.

1. Blybatteri
2. Avfall från elektrisk/elektronisk utrustning
3. Blandade metaller

## Tillbehör/Reservdelar

SV

För tillbehör och reservdelar se [www.etac.com](http://www.etac.com)

## Lagring/Transport

SV

Då lyften lagras under en längre tid rekommenderar vi att den förvaras i inomhusmiljö med normal luftfuktighet (20-90 %) samt att underhållsladdning görs.



Etac Sverige AB  
Box 203, 334 24 Anderstorp, Sweden  
Tel 0371-58 73 00  
Fax 0371-58 73 90  
info@etac.se www.etac.se

Etac AB (export)  
Box 203, 334 24 Anderstorp, Sweden  
Tel 46 371-58 73 30  
Fax 46 371-58 73 90  
info@etac.se www.etac.com

Etac AS  
Pb 249, 1501 Moss, Norge  
Tel 815 69 469  
Fax 69 27 09 11  
hovedkontor.norge@etac.com www.etac.no

Etac A/S  
Egeskovvej 12 8700 Horsens  
Tel 79 68 58 33  
Fax 75 68 58 40  
info@etac.dk www.etac.dk

Etac GMBH  
Bahnhofstraße 131, 45770 Marl, Deutschland  
Tel 0236 598 710  
Fax 0236 598 6115  
info@etac.de www.etac.de

Etac Holland BV  
Fluorietweg 16a, 1812RR Alkmaar, Nederland  
Tel +31 72 547 04 39  
Fax +31 72 547 13 05  
info.holland@etac.com www.etac.com

