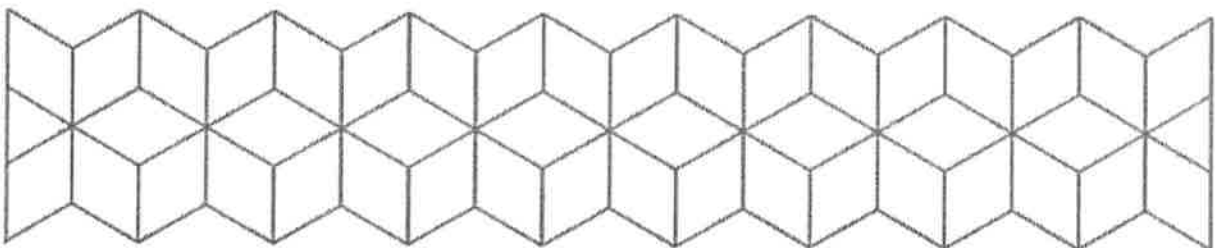


EKSAMEN

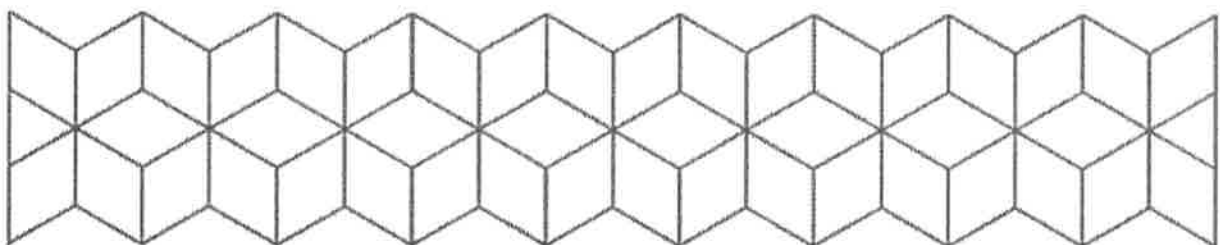
Emnekode: LBMUS10111 LUMUS10111 LMUS10111	Emnenavn: Musikkteoretisk grunnlag, musisere, lytte og danse (1-7) Musikkteoretisk grunnlag, dans, lytting og refleksjon (5-10) Musikkteoretisk grunnlag, dans, lytting og refleksjon
Dato: 6.12.2017	Eksamenstid: 6 timer
Hjelpemidler: Utdelt ark med kvintsirkler, pianotangenter, noteark	Faglærere: Elisabeth Giske
Om eksamensoppgaven og poengberegning: <p>Oppgavesettet består av 7 sider inklusiv denne forsiden. I tillegg er det 5 linjeark til å besvare oppgave om Pop/Rock på. Kontroller at oppgavesettet er komplett før du begynner å besvare spørsmålene.</p> <p>Oppgavesettet er todelt: Del A – Musikkteori og Del B – Pop/Rock. I Del A skal alle oppgavene besvares. I Del B skal du velge én av oppgavene.</p> <p>Både Del A og Del B besvares direkte i oppgavesettet. SKRIV DITT KANDIDATNUMMER PÅ HVER SIDE I BESVARELSEN.</p>	
Sensurfrist: 4. januar 2018	
Karakterene er tilgjengelige for studenter på Studentweb www.hiof.no/studentweb	

KANDIDATNUMMER: _____



EKSAMEN

Emnekode: LBMUS10111 LUMUS10111 LMUS10111	Emnenavn: Musikkteoretisk grunnlag, musisere, lytte og danse (1-7) Musikkteoretisk grunnlag, dans, lytting og refleksjon (5-10) Musikkteoretisk grunnlag, dans, lytting og refleksjon
Dato: 6.12.2017	Eksamenstid: 6 timer
Hjelpemidler: Utdelt ark med kvintsirkler, pianotangenter, noteark	Faglærere: Elisabeth Giske
Om eksamensoppgaven og poengberegning: <p>Oppgavesettet består av 7 sider inklusiv denne forsiden. Kontroller at oppgavesettet er komplett før du begynner å besvare spørsmålene.</p> <p>Oppgavesettet er todelt: Del A – Musikkteori og Del B – Pop/Rock. I Del A skal alle oppgavene besvares. I Del B skal du velge én av oppgavene.</p>	
Sensurfrist: 4. januar 2018 Karakterene er tilgjengelige for studenter på Studentweb www.hiof.no/studentweb	

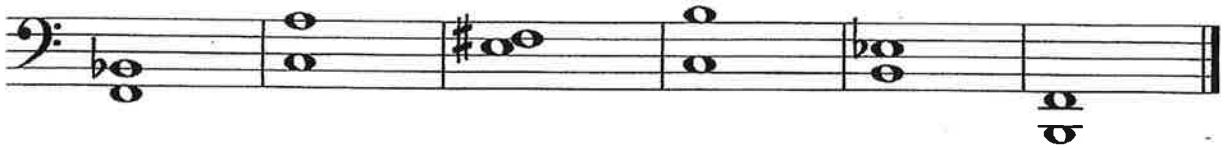


B. MUSIKKTEORI

1. Sett navn på notene



2. Skriv navn på intervallene



3. Skriv navn (besifring) på akkordene



A musical staff in bass clef showing six chords: D major, G major with a sharp sign, F minor, G major with a flat sign, E minor with a sharp sign, and D major with a flat sign.

4. Skriv noter på akkordene oppover fra angitt tone

D G/H Fm /Ass Hdim Em7 D+

A musical staff in treble clef with six chords written above it: D, G/H, Fm /Ass, Hdim, Em7, and D+. The staff contains notes for each chord: D (D), G/H (G), Fm /Ass (F), Hdim (G), Em7 (E), and D+ (D).

5. Skriv notene på en Bb-durskala

An empty musical staff in treble clef for writing the Bb major scale.

6. Skriv notene på en melodisk e-mollskala både oppover og nedover

An empty musical staff in treble clef for writing the melodic E minor scale.

7. Sett taktstreker på følgende rytmer



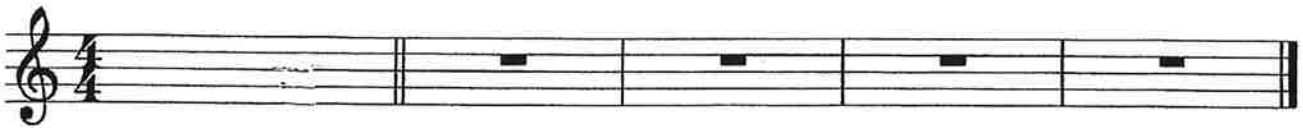
8. Melodien «Michael, row the boat ashore» skal spilles på klarinett (Bb) og
altsaxofon (Eb) samtidig med sang og gitar.

a) hvilken toneart får klarinettstemmen: _____

b) « « altsaxofonstemmen _____

Skriv ut de 4 første taktene (med opptakt) for henholdsvis klarinetten og
altsaxofonen

klarinet



altsaxofon



MICHAEL, ROW THE BOAT ASHORE

B \flat E \flat B \flat

Mich-ael row the boat a - shore, Al-le - lu - yah! Mich-ael

5 F7 B \flat F7 B \flat

row the boat a - shore, Al - le - lu - yah!

9. Hvilke seks akkorder kan du vente å få bruk for i en melodi som går i A-dur?

10. Hvilken toneart går følgende akkordrekkefølge i? _____

Rydd opp i terser fra spredt leie og skriv akkordene på noter i tett leie.

Før på besifring og funksjonsbetegnelser.

Akk. i tett				
Leie				
Besifr.				
Funksjoner				

POP/ROCK

Svar på enten A eller B.

- A. Velg en sang fra hvert av ti-årene fra 50- til og med 90-tallet som du mener representerer vesentlige sider innenfor hvert sitt ti-år. Begrunn valgene.

- B. Særlig pop-historien har mange eksempler på «designede» artister. Hva er gjerne forskjellen på disse og de mer tradisjonelle rockeartistene? Trekk inn forskjellige artister fra forskjellige ti-år.