



# Høgskolen i Østfold

Avdeling for lærerutdanning

Årsstudium og halvårsstudium i samfunnsfag 2013/2014

## EKSAMEN I EMNE 101

<b>Eksamensform:</b> Skriftlig, individuell skoleeksamen	
<b>Emnekode:</b> LBSAM 10113 (GLU 1-7) L-SAM 10113 LUSAM 10113 (GLU 5-10)	<b>Emne:</b> 101 Historie, geografi og samfunnskunnskap (15 studiepoeng)
<b>Dato:</b> Onsdag 4. desember 2013 kl 09.00 – 15.15 6 timer pluss 15 minutter til å slutføre arbeidet med besvarelsen	
<b>Hjelpemidler:</b> Ingen tillatte hjelpemidler	<b>Faglærere:</b> Hans Petter Hermansen Telefonnr. 69 21 51 44 Steinar Wennevold Telefonnr. 69 21 51 45
<b>Oppgavesettet:</b> Oppgavesettet er delt i to deler: Del 1 består av de to oppgavene som står øverst på side 2. Begge oppgavene skal besvares. Del 2 består av sju oppgaver som står på side 2-4. Alle oppgavene skal besvares. Oppgavesettet består av 4 ark, inklusiv denne forsiden. I tillegg inngår løse ark som skal brukes i besvarelsen av oppgave 3, 4 og 7. Disse arkene deles ut som en samlet pakke sammen med oppgavesettet. Kontroller at oppgavesettet er komplett straks det er utdelt.	
<b>Sensurdato:</b> Senest fredag 20. desember 2013.  Karakterene er tilgjengelige for studenter på Studentweb senest to dager etter oppgitt sensurdato. Følg instruksjoner gitt på: <a href="http://www.hiof.no/index.php?ID=7027">http://www.hiof.no/index.php?ID=7027</a>	

### Alle oppgavene i oppgavesettet skal besvares

Besvarelsene på oppgavene i del 1 skrives på vanlige svarark.  
Besvarelsene på oppgavene i del 2 skal også i hovedsak skrives på vanlige svarark, men der vedleggsark inngår i oppgavene og skal brukes i besvarelsene, skal vedleggsarkene inkluderes i de besvarelsene du leverer. Pass på at vedleggsarkene i besvarelsen er merket med ditt kandidatnummer og med oppgavenummer.

## DEL 1

Bruk om lag tre (3) timer til å besvare begge oppgavene i del 1 av oppgavesettet.

OPPGAVE A: Sosiologifaget i samfunnsliv og skole

OPPGAVE B: 1814 som et merkeår i norsk historie

## DEL 2

Bruk om lag tre (3) timer til å besvare oppgavene i del 2 av oppgavesettet.

### OPPGAVE 1

På begge ekskursjonene i høst hadde vi et stopp hvor vi så på hvordan det rennende vannet arbeider der landskapet er nokså flatt: Ved Idd kirke i Halden kommune og ved gården Bjørnstad – et stykke sør for tettstedet Rakkestad i Rakkestad kommune.

Forklar hvor, hvordan og hvorfor landformen meander utvikles. Bruk både tekst og egne skisser i besvarelsen.

### OPPGAVE 2

På begge ekskursjonene i høst hadde vi stopp hvor vi så på noen deler av det store Raet. Pensumartikkelen om landformene i Østfold gjør rede for tydelige kjennetegn ved det som der kalles Ralandskapet.

Gjør rede for viktige og tydelige landformer/landskapselementer som inngår i Ralandskapet. Bruk både skisser og tekst i besvarelsen.

### OPPGAVE 3

Det utdelte arket som hører til denne oppgaven viser hvordan olje og gass blir dannet, men begrepene er fjernet fra den figuren du får utdelt. Henvis til figuren og forklar hvordan olje og gass dannes. Legg vekt på de viktigste trinnene i dannelsesprosessene. Skriv dessuten inn sentrale begreper på det utdelte arket og legg arket inn i besvarelsen din.

#### OPPGAVE 4

Det utdelte kartet som hører til denne oppgaven viser de geografiske mønstrene i fordelingen av en av de mest aktive geologiske (indre) prosessene i jordskorpa.

- a) Gjør kort rede for hvilken geologisk prosess (aktivitet) kartet viser fordelingsmønsteret for.
- b) Om lag midtveis mellom kontinentene på begge sider av Atlanterhavet ser vi på kartet at aktiviteten er merket med røde prikker som til sammen utgjør en nesten sammenhengende strek. Hva er det slags aktivitet som foregår der?
- c) På kartet ser vi at den aktiviteten som oppgaven tar utgangspunkt i, over nordlige deler av Chile og sørlige deler av Peru, er markert med grønne prikker. Den grønne fargen markerer at aktivitetene/prosessene akkurat der foregår dypere nede i jordskorpa enn i de områdene hvor rød er markeringsfargen. Forklar, med bruk av skisser og tekst, hvorfor prosessene foregår på ganske store dyp under Andesfjella, mens de foregår på grunnere dyp midt i Atlanterhavet.

#### OPPGAVE 5

- a) Forklar begrepet den globale strålingsbalansen. Bruk både skisser og tekst i besvarelsen.
- b) Hvilke grunnleggende antakelser om sola, jorda og atmosfæren bygger begrepet strålingsbalanse på?

#### OPPGAVE 6

Tegn en figur som, så fullstendig du kan, framstiller hovedtrekkene i vannets kretsløp. Skriv en kort tekst som viser til denne figuren og som bruker figuren til å forklare hvordan vannets kretsløp foregår.

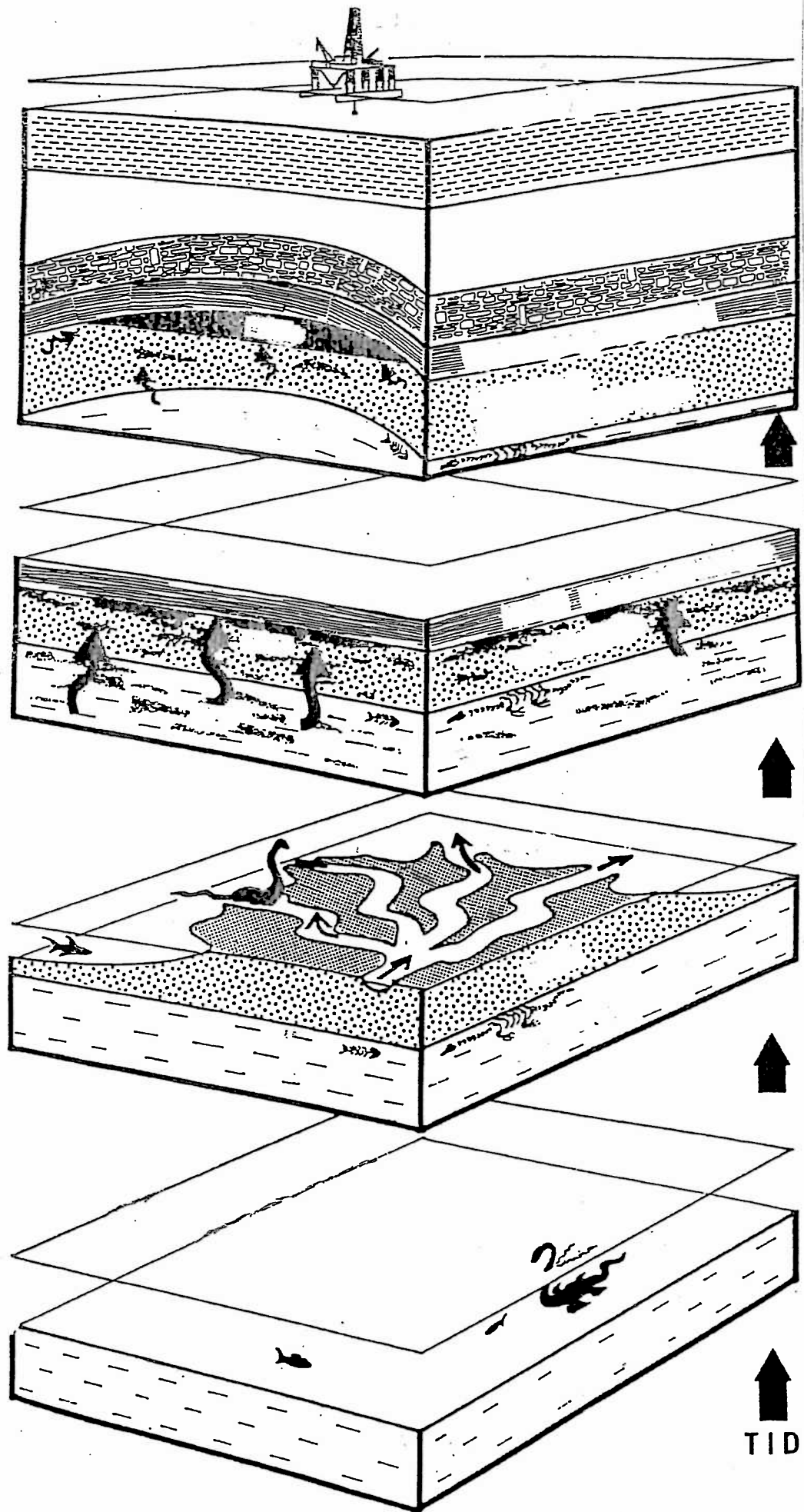
#### OPPGAVE 7

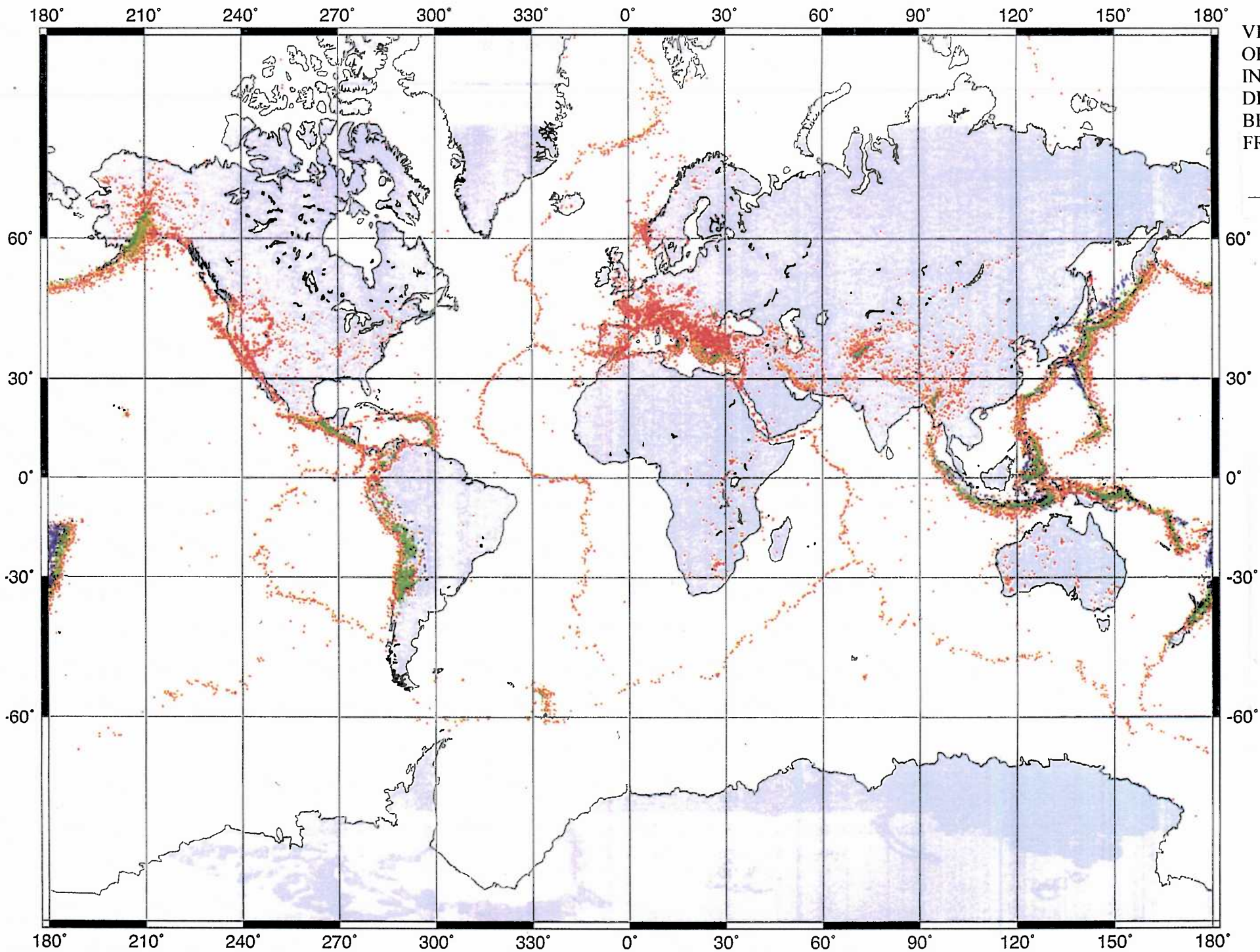
Til denne oppgaven hører det utdelte kartutsnittet i A3-format. Kartutsnittet viser Uløya, noen deler av fjordområdene rundt Uløya og deler av fastlandsområdene sør og øst for Uløya. På samisk heter øya Ullisoulu. Den sørlige delen av Uløya og fastlandet sør og øst for øya ligger i Nordreisa kommune. Den nordlige delen av Uløya ligger i Skjervøy kommune. Begge kommunene ligger i Troms fylke. Bruk kartutsnittet til å løse følgende deloppgaver:

- a) Tegn inn på utdelt millimeterpapir et snitt som viser landoverflata fra Kjelvågtinden (1104 moh) i rute 8545 til Martahaugen (683 moh) i rute 8640. Bruk en horisontal skala hvor 1 centimeter representerer 500 meter og en vertikal skala hvor 1 centimeter representerer 100 meter.
- b) I rute 8750 på kartutsnittet renner Bakkelva ut i Rotsundet. Tegn inn og marker tydelig på kartet det området som utgjør nedslagsfeltet/ nedbørsfeltet til Bakkelva. Nedslagsfeltet/nedbørsfeltet er det området som ligger slik at all nedbør som renner ut av området, renner ut på et eneste sted, for eksempel slik Bakkelva renner ut i Rotsundet.
- c) I rute 8849 renner Mettengelva ut i Rotsundet. Hvilken av de to elvene Bakkelva og Mettengelva fører smeltevann fra isbreer? Begrunn svaret ut fra det du kan lese ut av kartutsnittet.
- d) En strekning av kommunegrensen mellom Nordreisa og Skjervøy, går på Ulvøya over Sæteraksla, Kjelvågtinden, Uløytinden og Blåtinden. Hvilke egenskaper ved landformene i dette området er det som gjør som gjør at kommunegrensen er blitt trukket akkurat der? Gi en kort skriftlig forklaring, illustrert med skisser av landformene der kommunegrensen går.

Pass på at alle utdelingsarkene du har brukt i besvarelsene, blir lagt inn i besvarelsen din. De skal være merket med ditt kandidatnummer og hvilket oppgavenummer de tilhører. Skriv inn kandidatnummeret ditt i øverste venstre hjørne av kartutsnittet du har fått i A3-format. Dette kartet skal legges inn i besvarelsen din.

VEDLEGG TIL OPPGAVE 3  
INNGÅR SOM DEL AV BESVARELSEN FRA KANDIDATNR.:



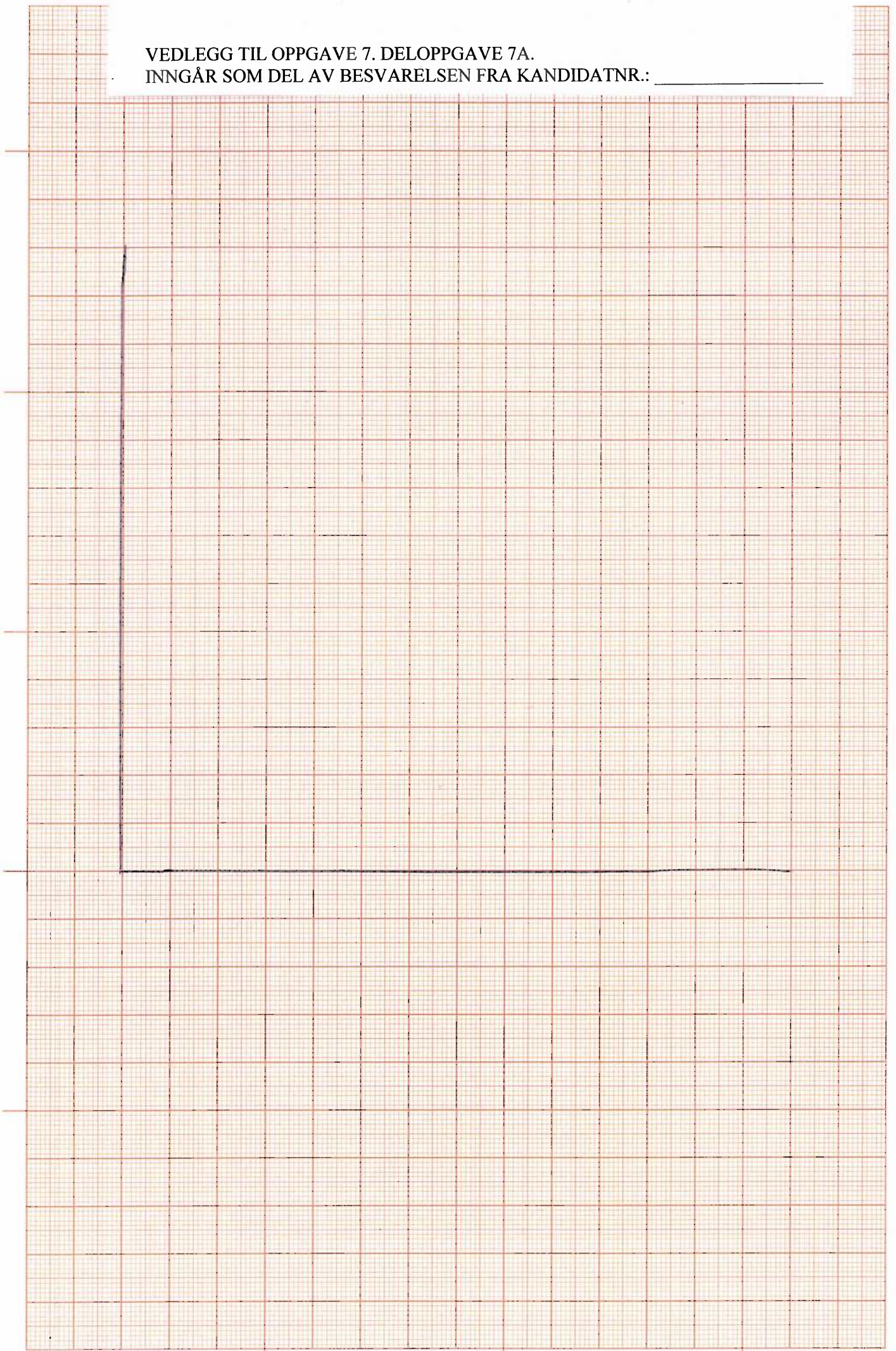


VEDLEGG TIL  
OPPGAVE 4.  
INNGÅR SOM  
DEL AV  
BESVARELSEN  
FRA KANDIDATNR.:

---

VEDLEGG TIL OPPGAVE 7. DELOPPGAVE 7A.

INNGÅR SOM DEL AV BESVARELSEN FRA KANDIDATNR.: \_\_\_\_\_





Kartet er ikke produsert for navigasjon til sjøs, bruk offisielle sjøkart. This map is not designed for navigation at sea, use official nautical chart.

- - - F - - - Billerje. Car ferry.
- - - + - - - Passasjerfjerje. Passenger ferry.
- ✈ Flyplass. Airport, airfield.
- Jernbane: Enkelt spor. Railway: Single track.
- Jernbane: Flere spor.

- Skog. Forest.
- Tregruppe. Wood, copse.
- Dyrtet mark. Cultivated area.
- Myr. Bog.
- Sand, grus. Sand, gravel.
- Bre. Glacier.
- Annen åpen mark.

- Kystlinje. Tørrfallsområde. 10 m dybdeområde. Dybdekurver. Shoreline. Drying heights. Area between shoreline and 10 m depth contour line. Depth contour lines.
- Alltid synlig skjær, stein. Rock (islet) which does not cover.
- Skjær, stein. Rock.

- + Vrak: Ufarlig for seilansen. Sunken wreck: Not dangerous to surface navigation.
- # Uren bunn, hindring. Foul area, obstruction.
- Anbefalt farled med fast oppmerking. Recommended track based on a system of fixed marks.

TROMS FYLKE ROMSSA FYLKA